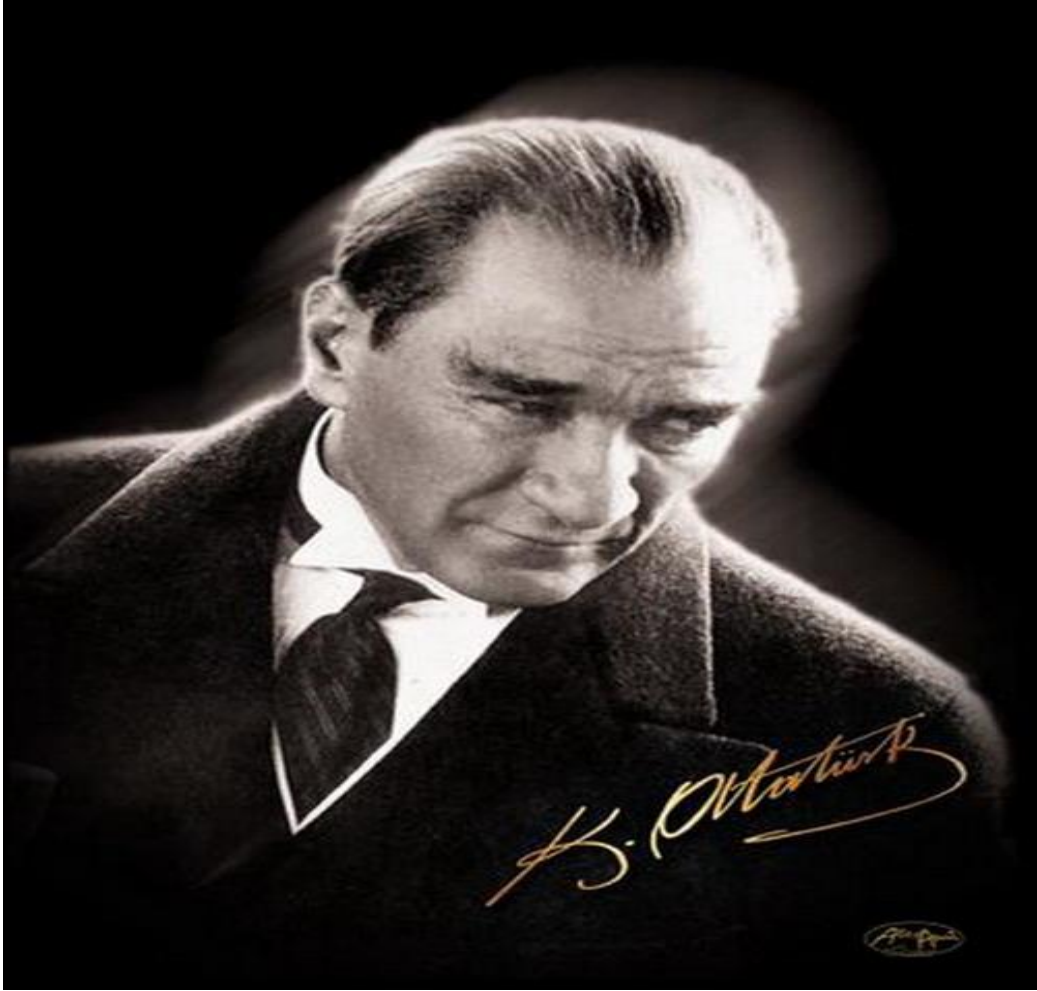


T.C
TERME KAYMAKAMLIđI
YENİMAHALLE İLKOKULU MÜDÜRLÜđÜ

2024-2028 STRATEJİK PLANI





*Eğitimdir ki bir milleti ya hür, bağımsız, şanlı bir topluluk halinde yaşatır.
Ya da milleti esarete ve sefaletе terk eder.*

Mustafa Kemal ATATÜRK

Okul/Kurum Bilgileri

İli: SAMSUN		İlçesi: TERME	
Adres:	Yeni Mahallesi Tonođlu 1. Sokak No:11 Terme / SAMSUN	Cođrafi Konum (link)	https://www.google.com/maps/place/Yenimahalle+%C4%B0lkokulu/@41.203543,36.968919,15z/data=!4m2!3m1!1s0x0:0xe52754f9ee2adf4d?ved=2ahUKEwikoIHs1dngAhXCwcQBHWb6BkkQ_BIwD3oECAYQCA
Telefon Numarası:	06328769850	Faks Numarası:	
e- Posta Adresi:	724640@meb.k12.tr	Web sayfası adresi:	http://termeyenimahalle.meb.k12.tr/
Kurum Kodu:	724640	Öđretim Şekli:	Tam Gün

SUNUŞ



Geçmişten günümüze gelirken var olan yaratıcılığın getirdiği teknolojik ve sosyal anlamda gelişmişliğin ulaştığı hız, artık kaçınılmazları da önümüze sererek kendini göstermektedir. Güçlü ekonomik ve sosyal yapı, güçlü bir ülke olmanın ve tüm değişikliklerde dimdik ayakta durabilmenin kaçınılmazlığı da oldukça büyük önem taşımaktadır. Gelişen ve sürekliliği izlenebilen, bilgi ve planlama temellerine dayanan, güçlü bir yaşam standardı ve ekonomik yapı; stratejik amaçlar, hedefler ve planlanmış zaman diliminde gerçekleşecek uygulama faaliyetleri ile Stratejik Plan oluşabilmektedir.

Okulumuz, daha iyi bir eğitim seviyesine ulaşmak düşüncesiyle sürekli yenilenmeyi ve kalite kültürünü kendisine ilke edinmeyi amaçlamaktadır.

Kalite kültürü oluşturmak için eğitim ve öğretim başta olmak üzere insan kaynakları ve kurumsallaşma, sosyal faaliyetler, alt yapı, toplumla ilişkiler ve kurumlar arası ilişkileri kapsayan 2024-2028 stratejik planı hazırlanmıştır.

Yenimahalle İlkokulu olarak en büyük amacımız girdikleri her türlü ortamda çevresindekilere ışık tutan, hayata hazır, hayatı aydınlatan, bizleri daha da ileriye götürecek öğrenciler yetiştirmektir.

Yenimahalle İlkokulu Stratejik Planı (2024-2028)'de belirtilen amaç ve hedeflere ulaşmamızın okulumuzun gelişme ve kurumsallaşma süreçlerine önemli katkılar sağlayacağına inanmaktayız. 2024-2028 Stratejik Planımızı hazırlarken, 2019-2023 okulumuz Stratejik Planı bu süreçte bize kılavuzluk etmiş yol göstericimiz olmuştur.

Planın hazırlanmasında emeği geçen Strateji Yönetim Ekibi'ne ve uygulanmasında yardımcı olacak başta İlçe Milli Eğitim Müdürlüğü olmak üzere tüm kurum ve kuruluşlara öğretmen, öğrenci ve velilerimize teşekkür ederim.

Salih YALÇINKAYA
Okul Müdürü

İÇİNDEKİLER

İçindekiler bölümü hazırlanırken ve planın sayfa tasarımı yapılırken aşağıda verilen sıralama dikkate alınmalıdır.

	SAYFA NO
1. GİRİŞ VE STRATEJİK PLANIN HAZIRLIK SÜRECİ	<u>6</u>
1.1. Strateji Geliştirme Kurulu ve Stratejik Plan Ekibi	<u>6</u>
1.2. Planlama Süreci	<u>6</u>
2. DURUM ANALİZİ	<u>7</u>
2.1. Kurumsal Tarihçe	<u>8</u>
2.2. Uygulanmakta Olan Planın Değerlendirilmesi	<u>8</u>
2.3. Mevzuat Analizi	<u>9</u>
2.4. Üst Politika Belgelerinin Analizi	<u>11</u>
2.5. Faaliyet Alanları ile Ürün ve Hizmetlerin Belirlenmesi	12
2.6. Paydaş Analizi (Tablo-1, Şekil/1-2-3-4-5-6)	<u>16-21</u>
2.7. Kuruluş İçi Analiz	<u>22</u>
2.7.1. Teşkilat Yapısı	<u>23-25</u>
2.7.2. İnsan Kaynakları	<u>26-28</u>
2.7.3. Teknolojik Düzey	<u>29</u>
2.7.4. Mali Kaynaklar	<u>30</u>
2.7.5. İstatistik Veriler	<u>31-32</u>
2.8. Dış Çevre Analizi (Politik, Ekonomik, Sosyal, Teknolojik, Yasal ve Çevresel Çevre Analizi -PESTLE)	<u>33-36</u>
2.9. Güçlü ve Zayıf Yönler ile Fırsatlar ve Tehditler (GZFT) Analizi	<u>37-39</u>
2.10. Tespit ve İhtiyaçların Belirlenmesi	<u>40</u>
3. GELECEĞE BAKIŞ	<u>41</u>
3.1. Misyon	<u>41</u>
3.2. Vizyon	<u>41</u>
3.3. Temel Değerler	<u>41</u>
4. AMAÇ, HEDEF VE STRATEJİLERİN BELİRLENMESİ	<u>42</u>
4.1. Amaçlar	<u>44-54</u>
4.2. Hedefler	<u>44-54</u>
4.3. Performans Göstergeleri	<u>44-54</u>
4.4. Stratejilerin Belirlenmesi	<u>44-54</u>
4.5. Maliyetlendirme	<u>54-55</u>
5. İZLEME VE DEĞERLENDİRME	<u>56</u>

KISALTAMALAR: 1- GZFT (Güçlü yönler, Zayıf yönler, Fırsatlar, Tehditler)

2- PESTLE (Çevre Analizi)

1. GİRİŞ VE STRATEJİK PLANIN HAZIRLIK SÜRECİ

1.1. Strateji Geliştirme Kurulu ve Stratejik Plan Ekibi

Strateji Geliştirme Kurulu: Okul müdürünün başkanlığında, bir okul müdür yardımcısı, bir öğretmen ve okul/aile birliği başkanı ile bir yönetim kurulu üyesi olmak üzere 5 kişiden oluşan üst kurul kurulur.

Stratejik Plan Ekibi: Okul müdürü tarafından görevlendirilen ve üst kurul üyesi olmayan müdür yardımcısı başkanlığında, belirlenen öğretmenler ve gönüllü velilerden oluşur.

Tablo 1. Strateji Geliştirme Kurulu ve Stratejik Plan Ekibi Tablosu

Strateji Geliştirme Kurulu Bilgileri		Stratejik Plan Ekibi Bilgileri	
Adı Soyadı	Ünvanı	Adı Soyadı	Ünvanı
Salih YALÇINKAYA	Okul Müdürü	Nuh KAYA	Müdür Yardımcısı
Nuh KAYA	Müdür Yardımcısı	Sonerhan SAĞLAM	Rehber Öğretmen
Sonerhan SAĞLAM	Rehber Öğretmen	Engin ÖZCAN	Sınıf Öğretmeni
Engin ÖZCAN	Sınıf Öğretmeni	Feriha YIRTICI BUZDAN	Sınıf Öğretmeni
Ayşegül ÖZDEN	Okul Aile Birliği B	Erdal ŞENGÜL	Sınıf Öğretmeni

1.2. Planlama Süreci:

Cumhuriyet İlkokulu 2024-2028 dönemi stratejik plan hazırlanma süreci Strateji Geliştirme Kurulu ve Stratejik Plan Ekibi'nin oluşturulması ile başlamıştır. Ekip tarafından oluşturulan çalışma takvimi kapsamında ilk aşamada durum analizi çalışmaları yapılmış ve durum analizi aşamasında, paydaşlarımızın plan sürecine aktif katılımını sağlamak üzere paydaş anketi, toplantı ve görüşmeler yapılmıştır. Durum analizinin ardından geleceğe yönelim bölümüne geçilerek okulumuzun amaç, hedef, gösterge ve stratejileri belirlenmiştir.

2. DURUM ANALİZİ

Stratejik planlama sürecinin ilk adımı olan durum analizi, okulumuzun "neredeyiz?" sorusuna cevap vermektedir. Okulumuzun geleceğe yönelik amaç, hedef ve stratejiler geliştirebilmesi için öncelikle mevcut durumda hangi kaynaklara sahip olduğu ya da hangi yönlerinin eksik olduğu ayrıca, okulumuzun kontrolü dışındaki olumlu ya da olumsuz gelişmelerin neler olduğu değerlendirilmiştir. Dolayısıyla bu analiz, okulumuzun kendisini ve çevresini daha iyi tanımasına yardımcı olacak ve stratejik planın sonraki aşamalarından daha sağlıklı sonuçlar elde edilmesini sağlayacaktır.

Durum analizi bölümünde, aşağıdaki hususlarla ilgili analiz ve değerlendirmeler yapılmıştır;

- *Kurumsal tarihçe*
- *Uygulanmakta olan planın değerlendirilmesi*
- *Mevzuat analizi*
- *Üst politika belgelerinin analizi*
- *Faaliyet alanları ile ürün ve hizmetlerin belirlenmesi*
- *Paydaş analizi*
- *Kuruluş içi analiz*
- *Dış çevre analizi (Politik, ekonomik, sosyal, teknolojik, yasal ve çevresel analiz)*
- *Güçlü ve zayıf yönler ile fırsatlar ve tehditler (GZFT) analizi*
- *Tespit ve ihtiyaçların belirlenmesi*

2.1. Kurumsal Tarihçe

Okulun Kısa Tanıtımı

Yenimahalle İlkokulu, eğitim öğretim faaliyetlerine 1988 yılında 12 derslik ile ikili öğretim şeklinde hizmet vermeye başlamıştır. 2005 yılında yine 12 derslikli yeni bir okul yapılmış ikili öğretim şeklinde eğitim öğretime devam edilmiştir.

2013 yılında İTO Şehit Kibar Korhan Koç Ortaokulu'nun açılması ile okulumuz ikinci kademe öğrencileri ayrılmış, okulumuz ilkokula dönüşmüştür.

Eğitim öğretime gereken özen gösterilmekte olup sürekli devamsız öğrenci bulunmamaktadır. Okula gönderilmeyen kız çocuğu yoktur.

Okulumuz Terme ilçe merkezindedir. Samsun il merkezine ise 58 km olup ulaşım belediye araçları ile sağlanmaktadır.

Okulumuz eğitim - öğretim faaliyetlerine başladığı ilk günden bu yana çağdaş eğitim-öğretim gerekleri; uygun fiziksel mekânların temini, eğitim - öğretim araç ve gereçlerinin sağlanması, eğitim - öğretim ve yönetim süreç standartlarının belirlenmesi ve en güzel şekilde yürütülmesi konusunda örnek teşkil etme yolunda güzel adımlar atmaktadır.

2.2. Uygulanmakta Olan Stratejik Planın Değerlendirilmesi

- 2017-2023 Stratejik planı ulaşılan hedefler;
 - 1- Okulumuza Yenimahalle, Yunusemre Mahallesi ve Yenidoğan Mahallesinden öğrenci gelmekte olup üç şube anasınıfımız bulunmaktadır.
 - 2- Özel eğitim ihtiyacı kapsamında okulumuzda belirgin oranda özel eğitim ihtiyacı olan öğrenciler bulunmaktaydı. Mevcut durumda bir adet orta ağır düzey otizm sınıfı açılarak başlangıçta üç öğrenci ile devam etti daha sonra ram raporu ile iki öğrenci anasınıfına yönlendirildiği için bir öğrenci ile hizmet vermektedir.
 - 3- Okul kütüphanesindeki mevcut kitap sayıları artırılmış, öğrenciler için kitap okuma köşeleri yaptırılmıştır. Okul içerisinde uygulanan mevcut projelere katılım artırılmıştır.
 - 4- Veli toplantılara katılım oranları önceki dönemlere göre artılmıştır. Bunlarla ilgili olarak veli okul işbirliği geliştirilmesi amacıyla doğum günleri davetleri yapılmaktadır.
 - 5- Okul ısıtma sistemi 2021 yılı itibariyle katı yakıttan doğalgaza geçmiştir.

- 6- Okul temizliđi 1 hizmeti ile sađlanmakta iken mevcutta 3 hizmetli ile alıřılmaktadır. Zemin kat eski karoları yenilerek temizliđin daha sađlıklı yapılması sađlanmıřtır. Tm tuvaletlerin pis su boruları yenilenmiřtir.
- 7- Okul risk gvenliđi ile ilgili iřyeri gvenlik tedbirleri alınmakta, yangın křesi ve diđer gvenliđi tehdit eden unsurlarla ilgili nlemler alınmıřtır.
- 8- Okula đrenci tařıyan zel servis aralarının yıl ierisinde denetimleri yapılmaktadır.

2017-2023stratejik planı ulařılamayan hedefler;

- 1- Okulumuza  mahalleden gelen 1. Sınıf đrencilerine sene bařı oryantasyon eđitimi verilmektedir. Velilerin ođunluđunun kyle bađlantısı olduđu iin ilk haftalarda devamsızlık problemleri bulunmaktadır.
- 2- Okulumuz kayıtlarında bulunan devamsızlık yapan đrencilerle ilgili olarak devamsızlık mektupları ıkartılmıř, ev ziyaretleri yapılarak okula devam etmeleri hususunda uyarılmıřtır.

2.3. Yasal Ykmllkler ve Mevzuat Analizi

YASAL YKMLLK (GREVLER)	DAYANAK(KANUN, YNETMELİK, GENELGE, YNERGE)
Atama	657 Sayılı Devlet Memurları Kanunu
	Milli Eđitim Bakanlıđına Bađlı Okul ve Kurumların Ynetici ve đretmenlerinin Norm Kadrolarına İliřkin Ynetmelik
	Milli Eđitim Bakanlıđı Eđitim Kurumları Yneticilerinin Atama ve Yer Deđiřtirmelerine İliřkin Ynetmelik
	Milli Eđitim Bakanlıđı đretmenlerinin Atama ve Yer Deđiřtirme Ynetmeliđi
dl, Disiplin	Devlet Memurları Kanunu
	6528 Sayılı Milli Eđitim Temel Kanunu İle Bazı Kanun ve Kanun Hkmnde Kararnamelerde Deđiřiklik Yapılmasına Dair Kanun
	Milli Eđitim Bakanlıđı Personeline Bařarı, stn Bařarı ve dl Verilmesine Dair Ynerge
	Milli Eđitim Bakanlıđı Disiplin Amirleri Ynetmeliđi
Okul Ynetimi	1739 Sayılı Milli Eđitim Temel Kanunu
	Milli Eđitim Bakanlıđı İlkđretim Kurumları Ynetmeliđi
	Milli Eđitim Bakanlıđı Okul Aile Birliđi Ynetmeliđi
	Milli Eđitim Bakanlıđı Eđitim Blgeleri ve Eđitim Kurulları Ynergesi
	MEB Ynetici ve đretmenlerin Ders ve Ek Ders Saatlerine

	İlişkin Karar
	Taşınır Mal Yönetmeliği
Eğitim-Öğretim	Anayasa
	1739 Sayılı Milli Eğitim Temel Kanunu
	222 Sayılı İlköğretim ve Eğitim Kanunu
	6287 Sayılı İlköğretim ve Eğitim Kanunu ile Bazı Kanunlarda Değişiklik Yapılmasına Dair Kanun
	Milli Eğitim Bakanlığı İlköğretim Kurumları Yönetmeliği
	Milli Eğitim Bakanlığı Eğitim Öğretim Çalışmalarının Planlı Yürütülmesine İlişkin Yönerge
	Milli Eğitim Bakanlığı Öğrenci Yetiştirme Kursları Yönergesi
	Milli Eğitim Bakanlığı Ders Kitapları ve Eğitim Araçları Yönetmeliği
	Milli Eğitim Bakanlığı Öğrencilerin Ders Dışı Eğitim ve Öğretim Faaliyetleri Hakkında Yönetmelik
Personel İşleri	Milli Eğitim Bakanlığı Personel İzin Yönergesi
	Devlet Memurları Tedavi ve Cenaze Giderleri Yönetmeliği
	Kamu Kurum ve Kuruluşlarında Çalışan Personelin Kılık Kıyafet Yönetmeliği
	Memurların Hastalık Raporlarını Verecek Hekim ve Sağlık Kurulları Hakkındaki Yönetmelik
	Milli Eğitim Bakanlığı Personeli Görevde Yükseltme ve Unvan Değişikliği Yönetmeliği
	Öğretmenlik Kariyer Basamaklarında Yükseltme Yönetmeliği
Mühür, Yazışma, Arşiv	Resmi Mühür Yönetmeliği
	Resmi Yazışmalarda Uygulanacak Usul ve Esaslar Hakkındaki Yönetmelik
	Milli Eğitim Bakanlığı Evrak Yönergesi
	Milli Eğitim Bakanlığı Arşiv Hizmetleri Yönetmeliği
Rehberlik ve Sosyal Etkinlikler	Milli Eğitim Bakanlığı Rehberlik ve Psikolojik Danışma Hizmetleri Yönet.
	Okul Spor Kulüpleri Yönetmeliği
	Milli Eğitim Bakanlığı İlköğretim ve Ortaöğretim Sosyal Etkinlikler Yönetmeliği
Öğrenci İşleri	Milli Eğitim Bakanlığı İlköğretim Kurumları Yönetmeliği
	Milli Eğitim Bakanlığı Demokrasi Eğitimi ve Okul Meclisleri Yönergesi
	Okul Servis Araçları Hizmet Yönetmeliği
İsim ve Tanıtım	Milli Eğitim Bakanlığı Kurum Tanıtım Yönetmeliği
	Milli Eğitim Bakanlığına Bağlı Kurumlara Ait Açma, Kapatma ve Ad Verme Yönetmeliği
Sivil Savunma	Sabotajlara Karşı Koruma Yönetmeliği
	Binaların Yangından Korunması Hakkındaki Yönetmelik
	Daire ve Müesseseler İçin Sivil Savunma İşleri Kılavuzu

2.4. Üst Politika Belgeleri Analizi

Yenimahalle İlkokulu Müdürlüğü'ne görev ve sorumluluk yükleyen amir hükümlerin tespit edilmesi için tüm üst politika belgeleri ayrıntılı olarak taranmış ve bu belgelerde yer alan politikalar incelenmiştir. Bu çerçevede Terme İlçe Milli Eğitim 2024-2028 Stratejik Planı'nın stratejik amaç, hedef, performans göstergeleri ve stratejileri hazırlanırken bu belgelerden yararlanılmıştır. Üst politika belgelerinde yer almayan ancak Müdürlüğümüzün durum analizi kapsamında önceliklendirdiği alanlara geleceğe bakış bölümünde yer verilmiştir.

Cumhurbaşkanlığının Türkiye Yüzyılı ve Millî Eğitim Bakanlığının Eğitimde Türkiye Yüzyılı Vizyonu merkezde olmak üzere üst politika belgeleri, temel üst politika belgeleri ve diğer üst politika belgeleri olarak iki bölümde incelenmiştir.

Temel Üst Politika Belgeleri
<ul style="list-style-type: none">▪ Kalkınma Planları▪ Orta Vadeli Programlar▪ Orta Vadeli Mali Planlar▪ Cumhurbaşkanlığı Yıllık Programları▪ MEB 2019-2023 Stratejik Planı▪ Millî Eğitim Şûra Kararları

Sektörel ve Tematik Strateji Belgeleri
<ul style="list-style-type: none">▪ Öğretmen Strateji Belgesi▪ İklim Değişikliği Eylem Planı▪ Su Verimliliği Strateji Belgesi ve Eylem Planı▪ Ulusal Deprem Stratejisi ve Eylem Planı▪ Ulusal Genç İstihdam Stratejisi ve Eylem Planı▪ Ulusal Enerji Verimliliği Eylem Planı▪ Ulusal Girişimcilik Stratejisi ve Eylem Planı▪ Ulusal Yapay Zekâ Stratejisi▪ 2023-2028 Türkiye Çocuk Hakları Strateji Belgesi ve Eylem Planı▪ 2024-2028 Kadının Güçlenmesi Strateji Belgesi ve Eylem Planı

2.5. Faaliyet Alanları ile Ürün/Hizmetlerin Belirlenmesi

2024–2028 Stratejik Plan hazırlık sürecinde Müdürlüğümüzün faaliyet alanları ve hizmetlerinin belirlenmesine yönelik çalışmalar yapılmıştır. Bu kapsamda birimlerin yasal yükümlülükleri, standart dosya planı, üst politika belgeleri, uygulanan sistemler ve kamu hizmet envanteri incelenerek Bakanlığın hizmetleri tespit edilmiştir. Eğitim ve öğretim; bilimsel, kültürel, sanatsal ve sportif faaliyetler; uluslararası ilişkiler; ölçme ve değerlendirme; araştırma, geliştirme; proje ve protokoller; yönetim ve denetim; fiziki ve teknolojik altyapı olmak üzere sekiz faaliyet alanı altında gruplandırılmıştır.

Tablo 3. Faaliyet Alanlar/Ürün ve Hizmetler Tablosu

Faaliyet Alanı	Ürün ve Hizmetler
Eğitim ve Öğretim	<ol style="list-style-type: none">1. Eğitim ve öğretime erişim imkânlarının sağlanması2. Yabancı öğrencilerin eğitim ve öğretime yönelik iş ve işlemlerin yürütülmesi3. Hayat boyu öğrenme kapsamında eğitim ve öğretim faaliyetlerinin düzenlenmesi4. Öğretim programlarının ve haftalık ders çizelgelerinin hazırlanması ve uygulanması5. Elektronik ders içeriklerinin geliştirilmesi6. Ders kitaplarının ve diğer eğitim materyallerinin temin edilmesi7. Eğitsel tanılama ve yönlendirme faaliyetlerinin yürütülmesi8. Kişisel, eğitsel ve mesleki rehberlik faaliyetlerinin yürütülmesi9. Psikososyal koruma, önleme ve müdahale hizmetlerinin verilmesi10. Özel politika gerektiren bireylerin eğitim ve öğretime ilişkin iş ve işlemlerin yürütülmesi11. Yatılılık, bursluluk ve özel öğretim teşvikleri hizmetlerinin yürütülmesi
Bilimsel, Kültürel, Sanatsal ve Sportif Faaliyetler	<ol style="list-style-type: none">1. Okuma kültürünün geliştirilmesine yönelik çalışmaların yürütülmesi2. Öğrencilere yönelik yerel, ulusal düzeyde bilimsel, kültürel, sanatsal ve sportif faaliyetlerin düzenlenmesi ve Katılımlarının sağlanması3. Öğrencilerin okul başarısını artıracak çalışmaların yapılması4. Öğrencilerin okul dışı etkinliklerine ilişkin çalışmaların yapılması
Faaliyet Alanı	Ürün ve Hizmetler
Ölçme ve Değerlendirme	<ol style="list-style-type: none">1. Ölçme ve değerlendirme iş ve işlemlerini birimlerle işbirliği içerisinde yürütülmesinin sağlanması2. Sınavların uygulanması ile ilgili organizasyonu yapmak ve sınav güvenliğinin sağlanması3. Bilişime ilişkin Bakanlık ve diğer birim projelerine ilişkin iş ve işlemlerinin yürütülmesi

	<p>4. Eğitim bilişim ağının kullanımının yaygınlaştırılmasının sağlanması</p> <p>5. İl geneli ölçme değerlendirme çalışmaları ve araştırmaları ile bu kapsamdaki sınav uygulamaları, il millî eğitim müdürlüğü ölçme, değerlendirme ve sınav hizmetleri Şube Müdürlüğü bünyesinde oluşturulan ölçme değerlendirme merkezi tarafından yürütülür. İhtiyaç görülmesi halinde ilçe millî eğitim müdürlüklerinde il geneli ölçme değerlendirme araştırmaları ile bu kapsamdaki sınav uygulamaları il millî eğitim müdürlüğü ölçme değerlendirme merkezi tarafından yürütülmesinin sağlanması</p>
Araştırma, Geliştirme, Proje ve Protokoller	<p>1. Proje ve protokollerin hazırlanması, uygulanması ve değerlendirilmesi</p> <p>2. Eğitim ve öğretimin geliştirilmesine yönelik araştırma ve geliştirme faaliyetlerinin yürütülmesi</p> <p>3. Öğrenci ve öğretmenlerin değişim ve hareketlilik programlarından yararlanabilmeleri için gerekli iş ve işlemlerin yürütülmesi</p> <p>4. Stratejik plan ve performans programının hazırlanması, uygulanması izlenip değerlendirilmesi ve faaliyet raporunun hazırlanması</p>
Faaliyet Alanı	Ürün ve Hizmetler
Yönetim ve Denetim Hizmetleri	<p>1. İstatistikî verilerin toplanması, analizi ve yayınlaması</p> <p>2. Öğretim programlarının uygulamalarını izlemek ve rehberlik faaliyetlerinin yürütülmesi</p> <p>3. Eğitim-öğretim ve yönetim faaliyetlerinin denetim ve değerlendirme çalışmalarının yapılması</p> <p>4. İzleme ve değerlendirme raporlarının hazırlanması</p> <p>5. İl/ilçe millî eğitim müdürlükleri ile eğitim kurumlarının teftiş, denetim, rehberlik, işbaşında yetiştirme ve değerlendirme hizmetlerinin yürütülmesi</p> <p>6. İnceleme, soruşturma veya ön inceleme raporlarıyla ilgili iş ve işlemlerinin yürütülmesi</p> <p>7. Müdürlüğümüze bağlı sosyal tesis ve işletmelere ilişkin iş ve işlemlerin yürütülmesi</p> <p>8. Müdürlüğümüz ödeneklerine ilişkin iş ve işlemleri yürütülmesi</p> <p>9. Yatırım programlarının hazırlanması ve izlenmesi</p> <p>10. Her kademedeki öğrencilere yönelik dernek ve vakıflar ile gerçek ve diğer tüzel kişilerce açılacak veya işletilecek yurt, pansiyon ve benzeri kurumların açılması, devri, nakli ve kapatılmasıyla ilgili esasların belirlenmesi ve denetimi</p> <p>11. Müdürlüğümüz faaliyetlerine yönelik bilgi edinme, talep, ihbar, şikâyet, görüş ve önerilere ilişkin işlemlerin yürütülmesi</p>

İnsan Kaynakları	<ol style="list-style-type: none"> 1. Çalışanların mesleki gelişimlerine yönelik faaliyetlerin yürütülmesi 2 Norm belirleme, atama, görevlendirme, yer değiştirme, terfi ve benzeri özlük işlemlerinin yürütülmesi 3. Personelin pasaport ve yurt dışı iş ve işlemlerini yürütmek 4.Eğitim ve Öğretim kurumları yöneticilerinin niteliğinin artırılması
Fiziki ve Teknolojik Altyapı	<ol style="list-style-type: none"> 1. Okul ve kurum binaları dâhil, taşınmazlara ilişkin her türlü yapım, bakım ve onarım işlerini ve bunlara ait kontrol, koordinasyon ve mimari proje çalışmalarının yürütülmesi 2. Müdürlüğümüzün taşınır ve taşınmazlarına ilişkin işlemlerin yürütülmesi 3. Eğitim ve öğretim teknolojilerinin öğrenme süreçlerinde etkin kullanılmasına yönelik altyapı çalışmalarının yürütülmesi 4. Özel okulların arsa tahsisi, teşvik ve vergi muafiyeti ile ilgili iş ve işlemlerinin yürütülmesi 5. Kamulaştırma yoluyla arsa üretimi 6. Hizmet alanlarıyla ilgili bilişim teknolojilerine yönelik çalışmaların yürütülmesi
Faaliyet Alanı	Ürün ve Hizmetler
Yönetim ve Denetim Hizmetleri	<ol style="list-style-type: none"> 1. İstatistikî verilerin toplanması, analizi ve yayınlaması 2. Öğretim programlarının uygulamalarını izlemek ve rehberlik faaliyetlerinin yürütülmesi 3. Eğitim-öğretim ve yönetim faaliyetlerinin denetim ve değerlendirme çalışmalarının yapılması 4. İzleme ve değerlendirme raporlarının hazırlanması 5. İlçe millî eğitim müdürlükleri ile eğitim kurumlarının teftiş, denetim, rehberlik, işbaşında yetiştirme ve değerlendirme hizmetlerinin yürütülmesi 6. İnceleme, soruşturma veya ön inceleme raporlarıyla ilgili iş ve işlemlerinin yürütülmesi 7. Müdürlüğümüze bağlı sosyal tesis ve işletmelere ilişkin iş ve işlemlerin yürütülmesi 8. Müdürlüğümüz ödeneklerine ilişkin iş ve işlemleri yürütülmesi 9. Yatırım programlarının hazırlanması ve izlenmesi 10. Her kademedeki öğrencilere yönelik dernek ve vakıflar ile gerçek ve diğer tüzel kişilerce açılacak veya işletilecek yurt, pansiyon ve benzeri kurumların açılması, devri, nakli ve kapatılmasıyla ilgili esasların belirlenmesi ve denetimi 11. Müdürlüğümüz faaliyetlerine yönelik bilgi edinme, talep, ihbar, şikâyet, görüş ve önerilere ilişkin işlemlerin yürütülmesi
İnsan Kaynakları	<ol style="list-style-type: none"> 1. Çalışanların mesleki gelişimlerine yönelik faaliyetlerin yürütülmesi 2 Norm belirleme, atama, görevlendirme, yer değiştirme, terfi ve benzeri özlük işlemlerinin yürütülmesi 3. Personelin pasaport ve yurt dışı iş ve işlemlerini yürütmek 4.Eğitim ve Öğretim kurumları yöneticilerinin niteliğinin artırılması

Fiziki ve Teknolojik Altyapı	<ol style="list-style-type: none">1. Okul ve kurum binaları dâhil, taşınmazlara ilişkin her türlü yapım, bakım ve onarım işlerini ve bunlara ait kontrol, koordinasyon ve mimari proje çalışmalarının yürütülmesi2. Müdürlüğümüzün taşınır ve taşınmazlarına ilişkin işlemlerin yürütülmesi3. Eğitim ve öğretim teknolojilerinin öğrenme süreçlerinde etkin kullanılmasına yönelik altyapı çalışmalarının yürütülmesi4. Özel okulların arsa tahsisi, teşvik ve vergi muafiyeti ile ilgili iş ve işlemlerinin yürütülmesi5. Kamulaştırma yoluyla arsa üretimi6. Hizmet alanlarıyla ilgili bilişim teknolojilerine yönelik çalışmaların yürütülmesi
-------------------------------------	--

2.6. Paydaş Analizi

İç Paydaşlar	Lider	Çalışanlar	Hizmet alanlar	Temel Ortak	Stratejik Plan Ortakları	Tedarikçi	Neden Paydaş	Önceliği
Vali	x			x	x		TO: İşbirliği yapıldığından SO: Amaçlara yönelik ortaklık yapıldığından	Uygunla, İzle, değerlendir
Kaymakam	x			x	x		TO: İşbirliği yapıldığından SO: Amaçlara yönelik ortaklık yapıldığından	Uygunla, İzle, değerlendir
İl Millî Eğitim Müdürlüğü	x			x	x		TO: İşbirliği yapıldığından SO: Amaçlara yönelik ortaklık yapıldığından	Uygunla, İzle, değerlendir
İlçe Millî Eğitim Müdürlüğü	x			x	x		TO: İşbirliği yapıldığından SO: Amaçlara yönelik ortaklık yapıldığından	Uygunla, İzle, denetle değerlendir
Okul Müdürü	x	x			x		SO: Amaçlara yönelik ortaklık yapıldığından	Uygunla, Birlikte çalış Denetle, değerlendir
Öğretmenler		x	x		x		SO: Amaçlara yönelik ortaklık yapıldığından	Birlikte çalış
Muhtar			x	x	x		TO: İşbirliği yapıldığından SO: Amaçlara yönelik ortaklık	Bilgilendir Birlikte çalış
Velliler			x		x		S.O. Amaçlara yönelik ortaklık yapıldığından H.A. hizmetten faydalandığından	Bilgilendir Birlikte çalış
Öğrenciler			x		x		SO: Amaçlara yönelik ortaklık yapıldığından H.A. hizmetten faydalandığından	Bilgilendir gÖzet
Okul Aile Birliği					x	x	SO: Amaçlara yönelik ortaklık yapıldığından T.Hizmet sunumunda gerekli olanakları sağladığından	Bilgilendir Birlikte çalış
Destek Personeli					x		SO: Amaçlara yönelik ortaklık yapıldığından	Bilgilendir

Dış Paydaşlar	Lider	Çalışanlar	Hizmet alanlar	Temel Ortak	Stratejik Plan Ortağı	Tedarikçi	Neden Paydaş	Önceliği
Belediye						x	S.O. Amaçlara yönelik ortaklık yapıldığından T. Hizmet sunumunda gerekli olanakları sağladığından	Çıkarlarını gözet Fayda sağla
Muhtar				x		x	S.O. Amaçlara yönelik ortaklık yapıldığından	Bilgilendir, fayda sağla, birlikte çalış
Liseler			x		x		S.O. Amaçlara yönelik ortaklık yapıldığından H.A. hizmetten faydalandığından	Fayda sağla
Halk Eğitim					x		S.O. Amaçlara yönelik ortaklık yapıldığından	Fayda sağla
Bölge Okulları			x		x	x	S.O. Amaçlara yönelik ortaklık yapıldığından T. Hizmet sunumunda gerekli olanakları sağladığından H.A. hizmetten faydalandığından	Bilgilendir, fayda sağla, birlikte çalış
Özel Öğretim Kurumları			x		x	x	S.O. Amaçlara yönelik ortaklık yapıldığından T. Hizmet sunumunda gerekli olanakları sağladığından H.A. hizmetten faydalandığından	Çıkarlarını gözet Fayda sağla
RAM				x			S.O. Amaçlara yönelik ortaklık yapıldığından T. Hizmet sunumunda gerekli olanakları sağladığından H.A. hizmetten faydalandığından	Çıkarlarını gözet Fayda sağla

Paydaş anketini yanıtlayan katılımcıların dağılımları yanıtlama oranı açısından sırasıyla öğretmen, Öğrenci, Velilerdir.

İç Ve Dış Paydaşlar Memnuniyet Anketi

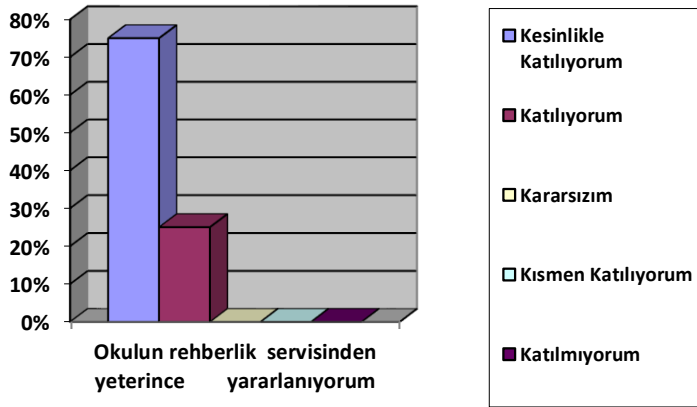
Öğrenci Anketi Sonuçları:

Olumlu Yönlerimiz:

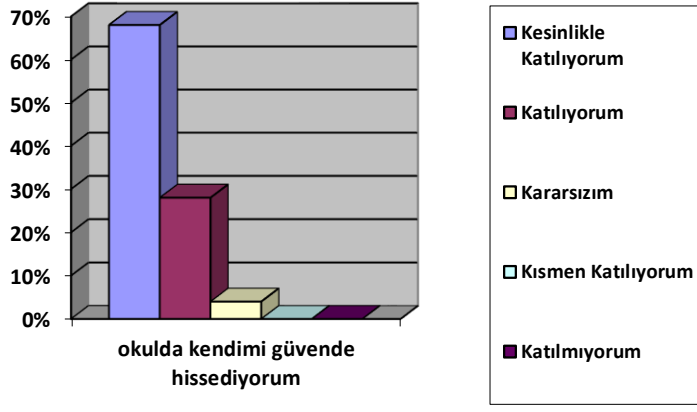
- 1- Öğretmenlerimizle ihtiyaç duyduğumuzda rahatlıkla görüşebilmekteyiz
- 2- Okul müdürü ve idarecilerle ihtiyaç duyduğumuzda rahatlıkla görüşebilmekteyiz
- 3- Okulda bizimle ilgili alınan kararlarda görüşlerimiz alınmaktadır.
- 4- Öğretmenlerimiz yeniliğe açık olarak derslerin işlenişinde çeşitli yöntemler kullanmaktadır.
- 5- Okulun içi ve dışı temizdir.
- 6- Okulda kendimi güvende hissedirim.

Olumsuz Yönlerimiz:

- 1- Okulumuzun öğrenci aldığı mahallelerde maddi olarak zayıf ve bölünmüş aileler çok olduğu için zaman zaman problemler görülmektedir.



Şekil1: Anket uygulanan öğrencilerin %75'i "Okulun rehberlik servisinden yeterince yararlanıyorum" sorusuna katılmıyorum aynı soruya %25'i kısmen katılıyorum yanıtını vermiştir.



Şekil2: Anket uygulanan öğrencilerin %68'si “okulda kendimi güvende hissediyorum” sorusuna kesinlikle katılıyorum cevabını vermiştir. Yine aynı soruya öğrencilerin %28'i katılıyorum, %4ü kararsızım cevabı vermiştir.

Öğretmen Anketi Sonuçları:

Okulumuzda görev yapmakta olan toplam 8 öğretmenin tamamına uygulanan anket sonuçları aşağıda yer almaktadır. Anket okulumuz öğretmenlerinin %100 üne uygulanarak değerlendirilmiştir.

Olumlu Yönlerimiz:

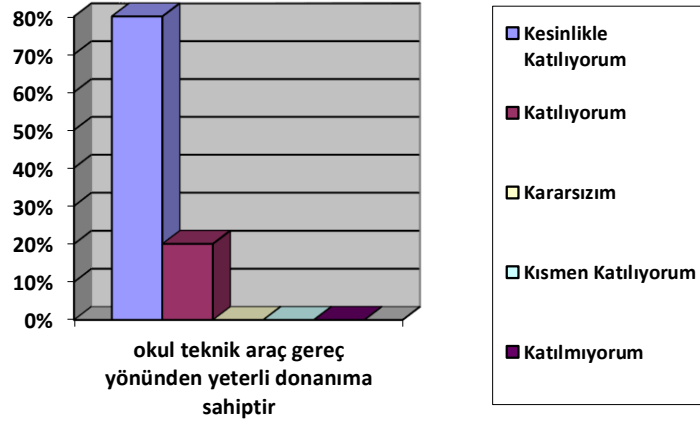
- 1-Okulumuzda alınan kararlar çalışanların katılımıyla alınır
- 2-Kurumdaki tüm duyurular çalışanlara zamanında iletilir ve her türlü ödüllendirmede adil olma, tarafsızlık ve objektiflik sağlanır
- 3-Kendimi okulun değerli bir üyesi olarak görüyorum
- 4-Çalıştığım okul bana kendimi geliştirme imkanı tanımaktadır
- 5-Okulda çalışanlara yönelik sosyal ve kültürel faaliyetler düzenlenir.
- 6-Okulda öğretmenler arasında ayrım yapılmamaktadır.
- 7-Okulumuzda yerelde ve toplum üzerinde olumlu bir etki bırakacak çalışmalar yapılmaktadır.
- 8-Yöneticilerimiz yaratıcı ve yenilikçi düşüncelerin üretilmesini teşvik etmektedir
- 9-Yöneticiler okul vizyonunu, stratejilerini, iyileştirmeye açık alanlarını çalışanlarıyla paylaşır
- 10-Okulumuzda sadece öğretmenlerin kullanımına tahsis edilmiş yerler yeterlidir.

Olumsuz Yönlerimiz:

1-Okul teknik ve araç gereç yönünden yeterli teknik donanıma sahip değildir.



Şekil 3: Ankete katılan öğretmenimizin % 85'i "Kurumdaki duyurular çalışanlara zamanında iletilir" sorusuna kesinlikle katılıyorum %15'si katılıyorum cevabını vermişlerdir.



Şekil 4: Ankete katılan öğretmenlerin %80'si "okul teknik araç gereç yönünden yeterli donanıma sahiptir" sorusuna kesinlikle katılıyorum, %20 katılıyorum cevabını vermişlerdir.

Veli Anketi Sonuçları:

Okulumuzda öğrenim gören öğrencilerin velilerine yönelik gerçekleştirilmiş olan anket çalışması sonuçları aşağıdaki gibidir.

Olumlu Yönlerimiz:

1-İhtiyaç duyduğumuzda idare ile rahatlıkla görüşebilmekteyiz.

2-Okul her zaman temiz ve bakımlıdır.

3-Duyuruları zamanında öğrenmekteyiz.

4-İstek ve dileklerimiz dikkate alınmaktadır.

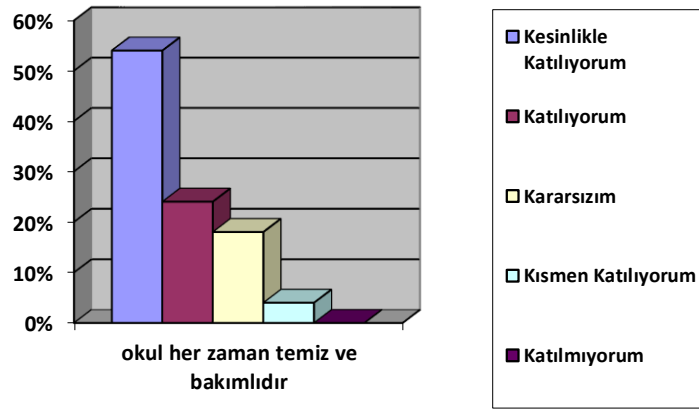
5-Öğretmenlerimiz yeniliğe açık olarak derslerin işlenişinde çeşitli yöntem ve teknikler kullanmaktadırlar.

6-Çocuklarımızın okulu sevdiğini düşünüyorum.

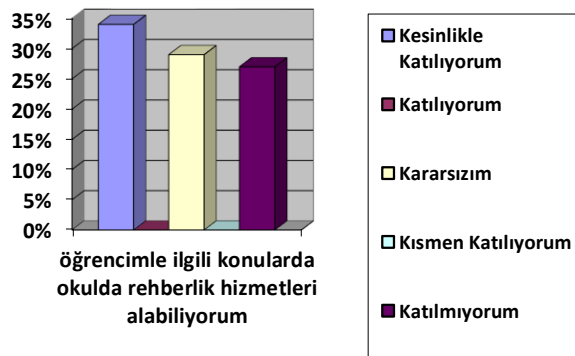
Olumsuz Yönlerimiz:

1-Profesyonel rehberlik hizmeti alamamaktayız.

2-Okulumuzda yeteri kadar sanatsal ve kültürel faaliyetler düzenlenmemektedir.



Şekil 5: Ankete katılan velilerin %54'ü “okul her zaman temiz ve bakımlıdır” sorusuna kesinlikle katılıyorum, %24 katılıyorum, % 18 kararsızım, %4 kısmen katılıyorum cevabını vermiştir.



Şekil 6: Ankete katılan velilerin %34 “öğrencimle ilgili konularda okulda rehberlik hizmetleri alabiliyorum” sorusuna kesinlikle katılmıyorum, %29'u kısmen katılıyorum, %27 katılmıyorum cevabını vermiştir.

2.7. Okul/Kurum İçi Analiz

2024-2028 Stratejik Plan hazırlık çalışmaları kapsamında analiz çalışmalarında elde edilen bulgu, sonuç, öneri ve değerlendirmeler aşağıda sunulmuştur.

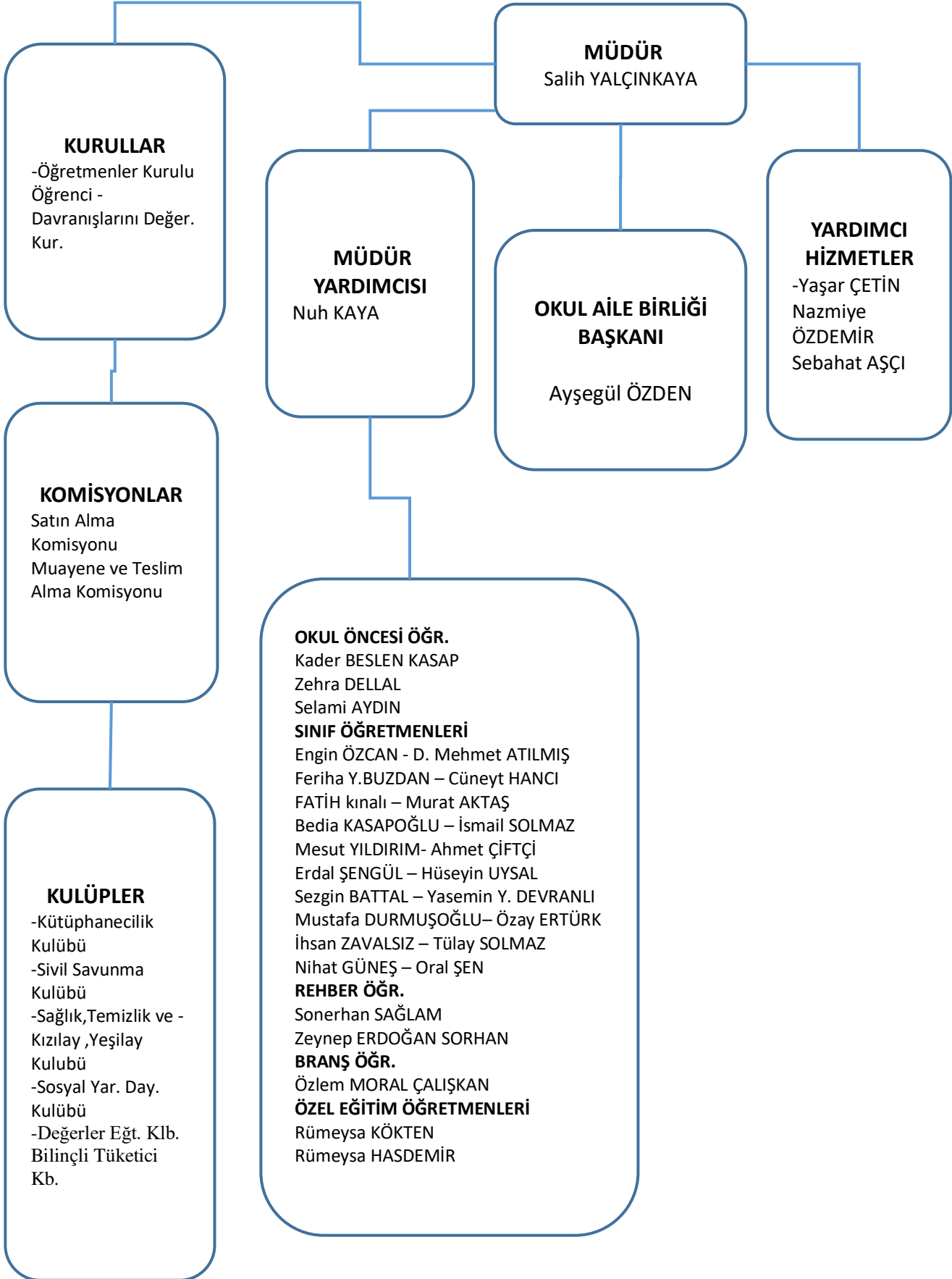
Çalışma sonuçlarına göre geliştirmeye açık alanlar öncelik sırasına göre aşağıda sıralanmıştır;

- 1- Halk Eğitim Merkezleri ile iş birliği artırma
- 2- Mesleki ve teknik eğitimde istihdamı artırma
- 3- Okul binası, bahçe, spor salonu vb. imkânlarının çoğaltılması
- 4- Kurumumuzun çevre düzenlemesini güzelleştirmek
- 5- Kurumumuz sosyal imkânlarını artırmak

Gerçekleştirilen analizlere göre kurumun güçlü olduğu alanlar öncelik sırasına göre:

- 1- Kurumumuz erişebiliridir
- 2- Kurumumuz çözüm odaklıdır.
- 3- Kurumumuz insan haklarına önem verir.
- 4- Kurumumuz bireysel farklılıklara saygı gösterir.
- 5- Kurumumuzun çalışmaları hizmet odaklıdır.
- 6- Kurumumuz etik değerlere sahiptir.
- 7- Kurumumuz teknolojik imkânlar sunar.
- 8- Kurumumuz güvenlidir.
- 9- Kurumumuz yenilikçidir.
- 10- Kurumumuz şeffaftır.
- 11- Kurumumuz adildir.
- 12- Kurumumuz temizlik faaliyetlerine önem verir.

Örgütsel Yapı



Okul/Kurumlarda Oluşturulan Birimler:

Görevler	Görevle ilgili bölüm, birim, kurul/komisyon adı	Görevle ilgili işbirliği (paydaşlar)	Hedef kitle
Okullardaki eğitim öğretim faaliyetleri ile ilgili kararlar alınmasında söz sahibidir.	Öğretmenler Kurulu	Okul Aile Birliği	Öğretmen-Öğrenci-Veli
Okulun genel olarak ekonomik ihtiyaçların sağlamak, okul veli işbirliğini geliştirmek.	Okul Aile Birliği	Veliler STK	Veliler Öğrenciler Öğretmenler
Okulun Stratejik planını hazırlamak ve belirlenen hedeflere ulaşılması için gereken çalışmaları yapmak.	OGYE	Okul Aile Birliği Öğretmenler Kurulu Muhtar STK	Veliler Öğrenci Öğretmen
Okuldaki öğrencilerde görülen olumsuz davranışları giderici çalışmalar yapmak.	Öğrenci davranışlarını değerlendirme üst kurulu	Öğretmenler Veli	Öğrenciler
Okula alınacak herhangi malzemenin teminini sağlamak	Satın Alma Komisyonu	Okul Aile Birliği	Veli Öğretmen Öğrenci
Okuldaki rehberlik çalışmalarını yürütmek ve bu konuda öğretmenleri ve velileri bilgilendirici çalışmalar yapmak.	Psikolojik danışma ve rehberlik hizmetleri yürütme komisyonu	Öğretmen Veli Öğrenci	Öğrenci Veli

Tablo 4.Okul/Kurum İçi Analiz İçerik Tablosu

Okul/Kurum İçi	Analiz İçerik Tablosu
Öğrenci sayıları	Sınıf kademeleri, meslek alan dalları, kaynaştırma öğrencileri, yabancı uyruklu öğrenciler gibi demografik özelliklere dair detaylı sınıflandırmaları kapsamalıdır. e-Okul kayıtları kullanılarak hazırlanabilir.
Akademik başarı verileri	e-Okul kayıtları kullanılarak erişim sağlanabilir.
Sosyal-kültürel-bilimsel ve sportif başarı verileri	Belirtilen alanlarda yarışma ödülleri ya da lisansları olan öğrencilere dair sayısal verileri kapsamalıdır.
Öğrenme stilleri envanteri	Okul rehberlik servisi tarafından uygulanmaktadır.
Devam-devamsızlık verileri	e-Okul kayıtları kullanılarak erişim sağlanabilir. Aynı zamanda okul rehberlik servisi tarafından devamsızlık nedenleri anketi uygulanarak detaylı bir analiz gerçekleştirilmesi önerilmektedir.
Okul disiplinini etkileyen faktörler anketi	Okul rehberlik servisi tarafından uygulanmaktadır.
İnsan kaynakları verileri	İdareci, öğretmen ve destek personeline dair sayısal veriler, lisans ya da yüksek lisans programlarından mezuniyet durumlarını da kapsamalıdır.
Öğretmenlerin hizmet içi eğitime katılma oranları	MEBBİS verileri kullanılarak erişim sağlanabilir.
Öğrenme ortamı verileri	Okulun fiziki yapısına (ana ve ek binalar, kapalı spor salonu vb.) ve öğrenme ortamlarına (sınıf sayısı, laboratuvar ve kütüphane vb.) dair verileri içermelidir.
Okul/kurum ortamını değerlendirme anketi	Okul rehberlik servisi tarafından uygulanmaktadır.

*Tabloda sıralanan bilgiler, örnek olarak sıralanmıştır.

2.7.2. İnsan Kaynakları Teşkilat Şeması

Tablo 5. Çalışanların Görev Dağılımı

Çalışanın Ünvanı	Görevleri
Okul /Kurum Müdürü	Öğretmenleri, personeli, öğrencileri ve velileri yönetir ve okulun günlük işleyişini denetler. Eğitim programlarını, öğretim metotlarını ve okul hedeflerini belirler ve bu hedeflerin gerçekleştirilmesi için çalışır
Müdür Baş Yardımcısı	-
Müdür Yardımcısı	Okulun her türlü eğitim-öğretim, yönetim, öğrenci, personel, tahakkuk, yazışma, sosyal etkinlikler, güvenlik, beslenme, bakım, nöbet, koruma, temizlik, düzen ve halkla ilişkiler gibi işleri ile ilgili olarak okul müdürü tarafından verilen görevleri yapar.
Atölye ve Bölüm Şefleri	-
Öğretmenler	Öğrencilere ders anlatmak, sınavlar ve ödevler hazırlamak, öğrencilerin performansını takip etmek ve raporlamak, öğrencilerin gelişimlerini izlemek, velilerle iletişim kurmak, okul yönetimi ile işbirliği yapmak, öğrencilere etik değerleri öğretmek.
Yönetim İşleri ve Büro Memuru	-
Yardımcı Hizmetler Personeli	-

Tablo 6. İdari Personelin Hizmet Süresine İlişkin Bilgiler

Hizmet Süreleri	2024 Yılı İtibarıyla	
	Kişi Sayısı	%
1-4 Yıl	1	50
5-6 Yıl	1	50
7-10 Yıl		
10.....Üzeri	-	-

Tablo 7. Okul/Kurumda Oluşan Yönetici Sirkülasyonu Oranı

	Yıl İçerisinde Okul/Kurumdan Ayrılan Yönetici Sayısı			Yıl İçerisinde Okul/Kurumda Göreve Başlayan Yönetici Sayısı		
	2021	2022	2023	2021	2022	2023
TOPLAM	0	0	1	0	0	1

Tablo 8. İdari Personelin Katıldığı Hizmet İçi Programları

Adı ve Soyadı	Görevi	Katıldığı Çalışmanın Sayısı
Salih YALÇINKAYA	Müdür	98
Nuh KAYA	Müdür Yardımcısı	52

Tablo 9. Öğretmenlerin Hizmet Süreleri (Yıl İtibarıyla)

Hizmet Süreleri	Branşı	Kadın	Erkek	Hizmet Yılı	Toplam
1-3 Yıl					
4-6 Yıl		1	1		2
7-10 Yıl		1	1		2
11-15 Yıl		4	1		5
16-20		3	8		11
20 ve üzeri		0	8		8

Tablo 10. Kurumda Gerçekleşen Öğretmen Sirkülasyonunun Oranı

	Yıl İçerisinde Kurumdan Ayrılan Öğretmen Sayısı			Yıl İçerisinde Kurumda Göreve Başlayan Öğretmen Sayısı		
	2021	2022	2023	2021	2022	2023
TOPLAM	0	0	0	0	0	0

Tablo 11. Kurumdaki Mevcut Hizmetli/ Memur Sayısı

	Görevi	Erkek	Kadın	Eğitim Durumu	Hizmet Yılı	Toplam
1	Memur	-	-	-	-	-
2	Hizmetli	1	2	-	-	-

Tablo 12. Çalışanların Görev Dağılımı

Çalışanın Ünvanı	Görevleri
Okul /Kurum Müdürü	Öğretmenleri, personeli, öğrencileri ve velileri yönetir ve okulun günlük işleyişini denetler. Eğitim programlarını, öğretim metotlarını ve okul hedeflerini belirler ve bu hedeflerin gerçekleştirilmesi için çalışır
Müdür Baş Yardımcısı	-
Müdür Yardımcısı	Okulun her türlü eğitim-öğretim, yönetim, öğrenci, personel, tahakkuk, yazışma, sosyal etkinlikler, güvenlik, beslenme, bakım, nöbet, koruma, temizlik, düzen ve halkla ilişkiler gibi işleri ile ilgili olarak okul müdürü tarafından verilen görevleri yapar.
Atölye ve Bölüm Şefleri	-
Öğretmenler	Öğrencilere ders anlatmak, sınavlar ve ödevler hazırlamak, öğrencilerin performansını takip etmek ve raporlamak, öğrencilerin gelişimlerini izlemek, velilerle iletişim kurmak, okul yönetimi ile işbirliği yapmak, öğrencilere etik değerleri öğretmek.
Yönetim İşleri ve Büro Memuru	-
Yardımcı Hizmetler Personeli	-

Tablo 13. Okul/kurum Rehberlik Hizmetleri

Mevcut Kapasite				Mevcut Kapasite Kullanımı ve Performans					
Psikolojik Danışman Norm Sayısı	Görev Yapan Psikolojik Danışman Sayısı	İhtiyaç Duyulan Psikolojik Danışman Sayısı	Görüşme Odası Sayısı	Danışmanlık Hizmeti Alan			Rehberlik Hizmetleri İle İlgili Düzenlenen Eğitim/Paylaşım Toplantısı vb. Faaliyet Sayısı		
				Öğrenci Sayısı	Öğretmen Sayısı	Veli Sayısı	Öğretmenlere Yönelik	Öğrencilere Yönelik	Velilere Yönelik
2	2	0	1	10	0	0	5	12	3

2.7.3. Teknolojik Düzey

Okul/kurumun teknolojik altyapısı ve teknolojiyi kullanabilme düzeyi belirlenir. Okul/kurumlarda derslerde ve ders dışı etkinliklerde kullanılmakta olan araç gereçlerin sayısı ve ihtiyaç durumu belirlenmelidir. Bu aşamada okul/kurumda hangi işlemlerin elektronik ortamda yapıldığı, gelecekte hangi iş ve işlemlerin elektronik ortamda yapılmasının düşünüldüğü de belirtilmelidir.

Tablo 15. Teknolojik Araç-Gereç Durumu

Araç-Gereçler	2021	2022	2023	İhtiyaç
Etkileşimli Tahta	0	0	20	0

Okul/kurumun fiziki mekânlar açısından mevcut ve ihtiyaç durumunun da ortaya konulması gerekmektedir.

Tablo 16. Fiziki Mekân Durumu

Fiziki Mekân	Var	Yok	Adedi	İhtiyaç	Açıklama
Öğretmen Çalışma Odası	X		1	0	
Ekipman Odası		X	0	0	
Kütüphane	X		1	0	
Rehberlik Servisi		X	0	1	
Resim Odası		X	0	0	
Müzik Odası		X	0	0	
Çok Amaçlı Salon		X	0	0	
Spor Salonu		X	0	0	

2.7.4. "Mali Kaynaklar

Kurumun mali kaynakları, bütçe büyüklüğü, döner sermaye, okul-aile birliği gelirleri, kantin vb. gelirler ve harcama kalemleri ortaya konulur. Bütçe işlemlerinin kim tarafından yürütüldüğü belirtilir. Enflasyon oranı da dikkate alınarak plan dönemi boyunca gerçekleşecek kaynak artışı tahmini olarak belirlenir.

Tablo 17. Kaynak Tablosu

Kaynaklar	2024	2025	2026	2027	2028
Genel Bütçe
Okul Aile Birliği	35000	40000	45000	50000	60000
Özel İdare
Kira Gelirleri
Döner Sermaye
Dış Kaynak/Projeler
Diğer
TOPLAM	35000	40000	45000	50000	60000

Okul/kurum bütçesinde giderler aşağıdaki başlıklar altında toplanabilir. Harcama türleri okul/kurumların özelliklerine göre çeşitlilik gösterebilir.

Tablo 18. Harcama Kalemler

Harcama Kalemi	Çeşitleri
Personel
Onarım	Bina (lavabo, tesisat, kalorifer vb.) onarımı, Fotokopi makinesi, bilgisayar, güvenlik kamera sistemi ve diğer araç gereç onarımı.
Sosyal-sportif faaliyetler	
Temizlik	Temizlik malzemeleri
Kırtasiye	Kağıt, Toner, büro malzemeleri vb.

2.7.5. İstatistik Veriler

ÖĞRETMEN	ÖĞRENCİ			OKUL
Toplam öğretmen sayısı	Öğrenci sayısı		Toplam öğrenci sayısı	Öğretmen başına düşen öğrenci sayısı
	Kız	Erkek		
26	238	280	518	22,52

Öğrenci Sayısına İlişkin Bilgiler										
	2023-2024		2024-2025		2025-2026		2026-2027		2027-2028	
	E	K	E	K	E	K	E	K	E	K
Öğrenci Sayısı	280	238								
Toplam	518									

Yıllara Göre Ortalama Sınıf Mevcutları			Yıllara Göre Öğretmen Başına Düşen Öğrenci Sayısı		
2022	2023	2024	2022	2023	2024
23	23	23	23	23	23

Öğrenci Sayısı Eylül 2023					
	2023-2024	2024-2025	2025-2026	Çağ Nüfusu	Okullaşma Oranı
<i>Okul Öncesi (3-4-5 Yaş)</i>	60			60	%100
<i>İlkokul</i>	458				%100

Sınıf Tekrarı Yapan Öğrenci Sayısı		
Öğretim Yılı	Toplam Öğrenci Sayısı	Sınıf Tekrarı Yapan Öğrenci Sayısı
2020-2021	460	0
2021-2022	462	0
2022-2023	460	0

Devamsızlık Nedeni İle Sınıf Tekrarı Yapan Öğrenci Sayısı		
Öğretim Yılı	Toplam Öğrenci Sayısı	Devamsızlıktan Dolayı Sınıf Tekrarı Yapan Öğrenci Sayısı
2020-2021	460	0
2021-2022	462	0
2022-2023	460	0

Yerleşim Alanı ve Derslikler

YERLEŞİM		
Toplam Alan (m ²)	Bina Alanı (m ²)	Bahçe alanı (m ²)
4068	576	2700

Sosyal Alanlar		
<i>Tesisin adı</i>	<i>Kapasitesi (Kişi Sayısı)</i>	<i>Alanı</i>
Kantin	-	30
Yemekhane	-	-
Toplantı Salonu	-	-
Konferans Salonu	100	60
Seminer Salonu	-	-
Spor Tesisleri		
Tesisin adı	Kapasitesi (Kişi Sayısı)	Alanı(m2)
Basketbol Alanı	VAR	120
Futbol Sahası	YOK	-
Kapalı Spor Salonu	YOK	-

Derslik Durumu				Ekim 2023
	Derslik Sayısı	Derslik Başına Öğrenci	Olması Gereken Derslik	İhtiyaç Duyulan Derslik
Okul Öncesi (3-4-5 Yaş)	3	20	3	0
İlkokul	20	23	20	0 (30 Öğrenciye Göre)
Özel Eğitim	1	3	1	Rehber Öğretmen odası derslik olarak kullanılmakta 1 sınıf ihtiyaç var.
Toplam	24		24	1

KİTAP OKUMA SAYILARI		Ekim 2023
Sınıf Kitaplıkları Dahil Okuldaki Toplam Kitap Sayısı	Öğrenci Sayısı	Öğrenci Başına Kitap Sayısı
1200	518	3

ENGELLİLERE YÖNELİK ÇALIŞMALAR			Ekim 2023
Engelli Asansörü	Engelli Rampası	Engelli Tuvaleti	
YOK	VAR	VAR	

2.8. Çevre Analizi (PESTLE)

a) Okulun Çevre Yapısı

Okulumuzun çevre yapısı incelendiğinde, yerleşim yeri şehir merkezinde . Okulumuza Yenidoğan ve Yunus Emre mahallelerinden öğrenci gelmektedir. Küçük öğrenciler özel servis yada velilerin kendi imkanları ile okulumuza gelmektedirler.

b)Teknolojik Gelişmelere Ayak Uydurma

Okulumuz; 2023 yılından beri Fatih Projesi kapsamında sınıflarımıza etkileşimli tahtalar yerleştirilmiş ve kullanılmaya başlanmıştır. Ayrıca öğretmenler odamızda geniş teknik özelliklere sahip bir yazıcı ve fotokopi makinesi sayesinde öğretmenlerimiz öğrencilerine hazırlayacakları ders içi ve der dışı çalışma kağıtlarını sınıftan yazdır komutuyla çıktı alabilmektedirler. Okulumuzda öğrenci ve öğretmenlerin rahatlıkla kullanabilecekleri kablolu ve kablosuz internet ağı bulunmaktadır.

c)ÇevreninEkonomikYapısı

Çevrenin ekonomik yapısı incelendiğinde çok farklılıklar göstermediği gözlenmektedir. Genellikle çiftçilikle uğraşan ailelerin oluşturduğu bir çevre bulunmaktadır. Velilerin büyük çoğunluğu fındık, çeltik, soya gibi getirisi yüksek ürünler üretmekte bununla birlikte sera sebzeçiliği ve hayvancılık faaliyetleri yürütülmektedir. Kayıt bölgemizden okulumuza gelen öğrenci velileri inşaat işleri ile veya gündelik işlerde çalışmaktadırlar.

6.2 Üst Politika Belgeleri

Özellikle; MEB 2024-2028 Stratejik Planı,İlgili Genel Müdürlüklerin Stratejik Planları, İl Millî Eğitim Müdürlüğü Stratejik Planı, İlçe Millî Eğitim Müdürlüğü Stratejik Planı, OGYE tarafından incelenmiş olup kurumumuzun stratejik planının yapılmasında bu planlardan yararlanılmıştır.

Tablo 19. PESTLE Analiz Tablosu

Politik Faktörler	Üst politika belgelerinde eğitimin öncelikli bir alan olarak yer alması	Üst politika belgelerinde eğitimin öncelikli bir alan olarak yer alması		Üst politika belgeleriyle uyumlu eğitim politikaları oluşturulmasına devam edilmesi, uzun vadeli eğitim politikaları oluşturulması, müdürlüğümüz olarak bu politikaların çıktılarını görece hareket edilmesi.
	Okulöncesi eğitimin taşıma kapsamında olmaması.		Okul Öncesi Eğitim oranının artmaması	Okul Öncesi eğitimin taşıma kapsamına alınması, okul öncesi eğitim için alt yapısı uygun olan okullarda okul öncesi eğitim için sınıfların açılması
	Yöneticilerin ve toplumun eğitime olan ilgisi	Eğitime olan ilginin artması ve eğitim ile ilgili dernek ve kuruluşların eğitime olumlu bakış açısına sahip olması		Sahiplenme duygusunun yüksek olduğu tüm eğitim paydaşlarının katkılarının alınmasına devam edilmesi
	Ulusal/Uluslar arası politik istikrarsızlıklar nedeniyle göç olgusunun eğitime etkisi		İlde mevcut olan öğrencilerin nitelikli eğitim alma fırsatını tehdit etmesi	Zorunlu göçmen öğrencilerin bizzat izlenmesi ve eğitimin niteliğine yönelik iyileştirici tedbirlerin alınması
Ekonomik Faktörler	AB Projeleri ve diğer fonlardan sağlanan imkânlar.	Öğretmen ve öğrencilerimizin mesleki gelişimlerine katkı sağlayan yurt dışı eğitim fırsatlarının olması Proje hazırlama konusunda deneyimli ve nitelikli öğretmenlerin olması		Okul ve kurumlarda görev yapan yönetici/öğretmenlerin AB projeleri ve diğer projeleri hazırlama konusunda eğitimlere tabi tutulmaya devam edilmesi
Sosyokültürel	Sosyo-Kültürel durumun aile yapısına etkisi	Gelenek ve görenek bakımından zengin bir tarihi geçmişe sahip olması	Merkez İlçeler ve kırsal yerleşim yeri arasındaki kültürel farklılıklar Parçalanmış aileler	Sosyal içermeli, gelenek-görenekleri yansıtmaya olanak verecek çalışmalara ağırlık verilmeli Parçalanmış ailelere ve çocuklarına yönelik rehberlik ve psikolojik danışma hizmetlerinin türü ve sayısı artırılmalı
	Kamuoyunun eğitim öğretimin kalitesi ile	Geniş bir paydaş kitlesinin varlığı Nitelikli işgücünün yetiştirilmesi için	Nüfus hareketleri ve kentleşmede yaşanan hızlı değişim Medyada eğitim ve	Öğrenciler, okullar ve bölgeler arasında öğretmen ve yönetici niteliği, eğitim ortamı, donanımı ve kazanımlar açısından oluşan

	eđitim retim alıřanlarının niteliđinin artmasına iliřkin beklenti ve desteđi	mesleki ve teknik eđitimin nemli olduđu algısı Kaliteli eđitim ve đretime iliřkin talebin artması	đretime iliřkin ođunlukla olumsuz haberlerin n plana ıkarılması Toplumda kitap okuma, spor yapma, sanatsal ve kltrel faaliyetlerde bulunma aliřkanlıđının yetersiz olması	farklılıkların azaltılması ve uluslararası standartların yakalanması; btn bireylere ađın gerektirdiđi bilgi, beceri, yeterlik, tutum ve davranıřların kazandırılması; đrencilerin bilimsel, kltrel, sanatsal ve sportif faaliyetlere katılımının artırılması; zel yeteneklilere ynelik kurumsal yapı ve srelerin iyileřtirilmesi, đrenme ortamları, ders yapıları, materyalleri , tanılama ve deđerlen- dirme aralarının geliřtirilmesi; zel eđitime ihtiyacı olan đrencilere ynelik hizmetlerin kalitesinin artırılması
	İlimizde i ve dıř g alan blgelerde blgenin kltrel yapısının ocukların okula devamına etkisi		ocukların okula devamsızlıđı konusunda velilerin tutumu	Ailelerin bu hususta bilgilendirilmesi Okula devamlılıđın veliler ve đrenciler iin daha cazip hle getirilmesi
	Kitlesel g hareketleri ile gelen nfusun topluma uyumunu sađlamada ortaya ıkan sorunlar	Kitlesel g ile gelen bireylerin topluma uyumu iin oluřturulan politika ve programlar	G ile gelen rgn eđitim ađındaki nfusun dil problemi, yetiřkinlerin topluma uyumu ve mesleki yeterliliklerinin eksikliđi	İlimizde geici koruma altında bulunan yabancıların ocuklarının eđitim ve đretime eriřim imknlarının artırılması.
Teknolojik	Dnya ve lkemizdeki teknolojik geliřmeler ve teknolojiye yapılan yatırımlar	Biliřim teknolojilerinin geliřmesi, dijitalleřme ve endstri 4.0 gibi olayların getirdiđi yenilikler Geliřen teknolojilerin eđitimde kullanılabilirliđinin artması Okul ve kurumlarda teknolojik altyapısının Bakanlıđımızca desteklenmesi	Hızlı ve deđiřken teknolojik geliřmelere zamanında ayak uydurulmanın zorluđu, đretmenler ile đrencilerin teknolojik cihazları kullanma becerisinin istenilen düzeyde olmaması, đretmen ve đrencilerin okul dıřında teknolojik aralara eriřiminin yetersizliđi İnternet ortamında oluřan bilgi kirliliđi Bilgi iletiřim araları ve İnternet'in bilinsiz kullanımına karřın yeterli nlemler alınamaması.	Eđitim ve đretimde teknolojinin etkin kullanımının artırılması; dijital ierik ve becerilerin geliřmesi iin ekosistem kurulması Dijital becerilerin geliřmesi iin ierik geliřtirilmesi đretmen eđitiminin yapılması gibi konularda bakanlıđımız ile eř gdml alıřılması.
	Uzaktan	Eđitim ve đretim	đrencilerin dijital	Uzaktan eđitim merkezlerinin

	eđitim teknolojisinin geliřimi	sunumunda fiziki mekândan bađımsız olabilme Maliyet avantajının oluřması Dezavantajlı öđrencilere eriřim imkânı Zaman tasarrufunun sađlanması	bađımlılık halinde olma tehlikesi Öđretmenlerin teknolojik temelli eđitim araçlarının kullanımı için yeterince hazır olamaması Öđrencinin aktif öđrenme yerine pasif öđrenme durumunda kalması	fiziki kaynaklarının güncellenmesi Teknolojik geliřmelere yönelik Ar-Ge faaliyetlerinin desteklenmesi Uzaktan eđitime iliřkin teřviklerin sađlanması Karar vericilerin bilgilendirilmesi
Yasal	5018 sayılı KMYKK kapsamında Program bütçe sistemine geçilmesi	Programların belirli politika, amaç ve hedeflerle iliřkilendirilerek kaynakların etkili, ekonomik ve verimli kullanılması	Kanun ile mevcut aliřagelmiş faaliyetler arasındaki uyumsuzluklar Program bütçenin uygulanmasına yönelik kurumsal kültür düzeyi	Program bütçe hakkında idarenin mali birimlerinde çalışanlara yönelik eđitim programlarının yürütülmesi
	Mevzuatta Meydana gelen deđiřiklikler	İhtiyaca yönelik mevzuatların güncellenmesi	Uzun vadeli plan ve programların yapılamaması Kurum yönetici ve personellerinin mevzuat bilgilerini güncel tutmaması	Yapılacak plan ve programların mevzuat güncellemelerine açık olması Kurum yönetici ve personellere yönelik yařanan mevzuat deđiřiklikleri ile ilgili eđitimlerin verilmesi
	Bürokratik iř ve iřlemler	Yönetici ve personeli yasal olarak güvence altına alınması	Ani geliřen ve çözümlenmesi aciliyet gerektiren iř ve iřlemlerin gecikmesi	Bürokratik iř ve iřlemlerin sadeleřtirilmesi
Çevresel	Sürdürülebilir çevre politikalarının uygulanıyor olması, toplumun ve yerel yönetimlerin farkındalıđı	Çevre duyarlılıđı olan kurumların Müdürlüğümüz ile iř birliđi yapması, uygulanan müfredatta çevreye yönelik tema ve kazanımların bulunması		Ekolojik dengeyi korumaya yönelik çalışmalara ve eđitimlere toplum, yerel yönetim, STK'ların vb. desteđinin alınarak devam edilmesi
	Depremlerin toplumun depreme karřı duyarlılıđını artırması	Deprem olasılıklarının azaltılması ve farkındalıđın oluřturulması	İlimizin birinci deprem bölgesine yakın olması Deprem hakkında toplumda verilmesi gereken eđitim ve farkındalık faaliyetlerinin dađımlılıđı	Öđrenci ve velilere belli aralıkla bilgilendirme eđitimlerinin düzenlenmesi Depremle ilgili projelere ađırlık verilmesi
	Tarım ve Hayvancılık Faaliyetleri	Terme İlçesinin tarım arazilerinin geniřliđinden dolayı tarım ve hayvancılıđa elverişli olması	Tarım arazilerinin maddi kaygı ile inřaat sektörüne aktarılması Tarımla uğrařan mevsimlik çalışanların okula devam sorunu	Tarım ve hayvancılık alanında eđitimler verilerek yatırımcı sayısı artırılmalı. Tarım iřiyle uğrařan ebeveynlerin çocuklarının belirli dönemde taşıma kapsamına alınması

2.9. GZFT Analizi

Güçlü Yönler

Öğrenciler	<ul style="list-style-type: none">• Öğrenciler, okul kurallarına uymaktadır.• Kulüp çalışmalarına ve sosyal etkinliklere öğrencilerin katılımı sağlanmaktadır.• Yerel proje çalışmalarına öğrencilerin çoğu aktif olarak katılmaktadırlar.• Öğrenci ulaşımı servisle sağlanmaktadır.
Çalışanlar	<ul style="list-style-type: none">• Okulun kendine ait bir kurum kültürü bulunmaktadır.• Her branştan kendini yetiştirmiş, yeniliğe açık, mesleki bilgisi ve tecrübesi yüksek olan öğretmenlerimizin olması.• Yöneticilerin kurumsal bilgisi ve yeterlilikleri iyidir.• Yönetici-öğretmen-öğrenci ve veli iletişimi bulunmaktadır.• Yetenekli öğrencileri ön plana çıkaracak öğretmenlerin varlığı.• Arkadaşlık ilişkilerinin sağlam olması.
Veliler	<ul style="list-style-type: none">• Velilerin öğretmenlerle iletişiminin iyi olması.
Donanım	<ul style="list-style-type: none">• Sınıflarda ve öğretmenler odasında akıllı tahtanın bulunması.• Okul kütüphanesi ve BT sınıfının bulunması.• Fiber bağlantılı internetimizin olması.• Diğer teknolojik (bilgisayar, fotokopi makinesi, yazıcı vb.) araçların varlığı.
Bütçe	<ul style="list-style-type: none">• Milli Eğitim Bakanlığı, İl ve İlçe Milli Eğitim Müdürlükleri'nin desteği.• Kantin kira geliri.• Hayırsever vatandaşların desteği.
Yönetim Süreçleri	<ul style="list-style-type: none">• Okul personeline adil, şeffaf ve eşitlik ilkesine uygun davranılmaktadır.• Yapılan çalışmalarda liyakat ön plandadır.• Okulumuzda karşılıklı anlayış ve hoşgörü hakimdir.
İletişim Süreçleri	<ul style="list-style-type: none">• Yapılan çalışmalarda hızlı iletişimi sağlamak için mesaj sistemi, Whatsapp gibi uygulamalar kullanılmaktadır.
Bina ve Yerleşke	<ul style="list-style-type: none">• Derslik başına düşen öğrenci sayısı fazla değildir.• Öğretmen başına 20-25 arası öğrenci düşmektedir.• Okul bahçemizde sportif oyun alanları bulunmaktadır.• Öğrencilerin teneffüslerde zaman geçirmeleri için oyun bahçemiz bulunmaktadır.

Zayıf Yönler

Öğrenciler	<ul style="list-style-type: none">• Öğrencilerimizin uzak yerlerden ve farklı çevrelerden taşıma ile gelmesi.• Öğrenci seviyelerinin farklı olması ve seviyesi iyi öğrencilerin okuldan kaydını alıp gitmesi.• Başarılı ve başarıya motive öğrencilerin azlığı.• Öğrenciler arasında zaman zaman oluşan kavga ve küfür olayları.• Öğrencilerin çoğunun sosyal imkânlarının kısıtlı olması.
Veliler	<ul style="list-style-type: none">• Velilerin eğitim sürecinde yeterli ilgiyi göstermemesi.• Taşınmalı okul olmasından dolayı toplantılara yeterli katılımın sağlanamaması.
Bina ve Yerleşke	<ul style="list-style-type: none">• Yıllar içinde okulda gerçekleşen fiziki yetersizlikler (Isınma, pencere değişimleri, bodrum katın su alması, temiz su borularının eskimesi vb.)
Donanım	<ul style="list-style-type: none">• Kütüphane kullanımı ve kütüphane materyallerinde eksiklik olması.• Laboratuvar malzemelerinin yetersiz olması.• Teknoloji ve Tasarım sınıfı ve malzemelerinin olmaması.
Bütçe	<ul style="list-style-type: none">• Veli bağışlarının yetersizliği, sosyo-ekonomik sıkıntılar, mal ve malzeme alımındaki kısıtlı bütçe.• Mali kaynakların okul ihtiyaçlarını karşılayamaması.
Çalışanlar	<ul style="list-style-type: none">• Destek Personel sayısının az olması.• Okulda memur kadrosunda çalışan olmaması.
Yönetim Süreçleri	<ul style="list-style-type: none">• Ödüllendirme sistemi.• İnsan kaynakları yönetim politikalarının yeterliliği.• İzleme ve değerlendirme yeterliliği.
İletişim Süreçleri	<ul style="list-style-type: none">• İletişimde geri dönüşlerdeki sıkıntılar.

Dışsal Faktörler

Fırsatlar

Politik	<ul style="list-style-type: none">• Taşınmalı sistemle her öğrencinin taşınabilmesi, öğlenleri sıcak yemek hizmetinin olması.• Öğrenci kapasitesini sağlayacak miktarda derslik ve sosyal alanların olması.
Ekonomik	<ul style="list-style-type: none">• Sivil toplum kuruluşlarının eğitime destekleri.• Belediyenin okul ihtiyaçlarının giderilmesinde destek sağlaması.

Sosyolojik	<ul style="list-style-type: none"> • Eğitim imkânlarından yararlanma isteđi. • Çevre illere ulaşım kolaylığı. • Aile yaşam standartlarının yükselmesi.
Teknolojik	<ul style="list-style-type: none"> • Teknoloji kullanımının yaygınlaşması.
Mevzuat-Yasal	<ul style="list-style-type: none"> • Tüm öğrencilerin eğitimden eşit şartlarda yararlanabilmesi.
Ekolojik	<ul style="list-style-type: none"> • İklim ve çevre şartlarının eğitimde duraksamaya neden olmaması.

Tehditler

Politik	<ul style="list-style-type: none"> • Eğitim sisteminde sürekli yenilenen programlar. • Eğitim öğretim dışında kalan iş yüklerine ayrılacak zaman yetersizliği. • Hizmet alımlarında yerel yönetimler arası farklılıklar.
Ekonomik	<ul style="list-style-type: none"> • Teknoloji ve materyal geliřtirmede ekonomik yetersizlik.
Sosyolojik	<ul style="list-style-type: none"> • Aile eğitimlerinin ve rehberlik faaliyetlerinin yeterli seviyede verimli olması. • Aile içi şiddet, ayrılık ekonomik yaşamın olumsuz etkileri. • İlçemiz ve köylerin sürekli göç vermesi. • Bölgesel olarak devamsızlık sorunu olması.
Teknolojik	<ul style="list-style-type: none"> • Öğrencilerin teknoloji ve medyanın olumsuz yönlerinden etkilenmesi.
Mevzuat-Yasal	<ul style="list-style-type: none"> • Eğitim ve öğretim program gelişiminden velilerin uzak kalması, uyum problemleri. • Gerçekleşen deđişimlere ayak uyduramama.
Ekolojik	<ul style="list-style-type: none"> • Okul çevresinde bulunan şantiye alanı ve bozuklukların okul görüntüsünü ve velilerin algıları üzerindeki olumsuz etkileri. • Okul binası bodrum katının yağmurlarda su alması.

2.10. Tespit ve İhtiyaçların Belirlenmesi

Tablo 22. Tespit ve İhtiyaçları Belirlenmesi

Durum Analizi Aşamaları	Tespitler	İhtiyaçlar
Uygulanmakta Olan Stratejik Planın Değerlendirilmesi	İzleme ve değerlendirme çalışmalarında eksiklikler saptanmıştır.	İzleme ve değerlendirme için etkin bir sistem kurulması
Paydaş Analizi	1-Profesyonel rehberlik hizmeti alamamaktayız. 2-Okulumuzda yeteri kadar sanatsal ve kültürel faaliyetler düzenlenmemektedir.	1-Rehber öğretmen normunun bulunmaması bu eksikliğin nedeni olarak görülmekte. Norm oluşturacak şartlar sağlanamamaktadır. Ancak gerekli durumlarda rehber öğretmen görevlendirmeleri talep edilebilir. 2-Öğrenciler dağınık mahallelerden geldikleri için okul dışı sosyal ve sportif faaliyetlerde bulunulamamasına neden olmakta bahsi geçen ders dışı zamanların oluşturulması gerekmektedir.
Okul İçi Analiz	Öğrencilerin akıllı telefon, tablet vb. teknolojik aletlere fazla zaman ayırmaları akademik başarının düşmesine neden olmakta.	Veli ve öğrencilere yönelik teknoloji bağımlılığı eğitimleri verilmelidir.

3. GELECEĐE BAKIŐ

3.1. MİSYONUMUZ

Toplumsal deđerleri benimsemiŐ, vatan ve millet sevgisini iinde barındıran, yetenekleri ve bilgileri dođrultusunda geleceđe y6nlendirilen, 6zg6veni y6ksek bireyler olarak yetiŐtirmek.

3.2. VİZYONUMUZ

DeđiŐimi ve yenileŐmeyi geleceđe taŐıyabilen bir kurum olabilmektir.

TEMEL DEĐERLERİMİZ

- 1) T6m paydaŐlarımızla eđitimde fırsat eŐitliđine 6nem veririz.
- 2) alıŐma ve baŐarıya 6nem veririz.
- 3) Deđerler eđitiminin gerekliliđini biliriz.
- 4) GeliŐme ve yenileŐmenin yanındayız.
- 5) Vatan, millet ve Atat6rk ilke ve inkılaplarına bađlıyız.
- 6) YardımlaŐma ve paylaŐmadan yanayız.
- 7) Sorumluklarımızı ve g6revlerimizi biliriz.
- 8) T6m 6đrencilerimizin durumunun farkındayız, ihtiyalarına odaklanırız.
- 9) T6m paydaŐ g6r6Őlerine 6nem veririz.

4. AMAÇ, HEDEF VE PERFORMANS GÖSTERGESİ İLE STRATEJİLERİN BELİRLENMESİ

Temalarımız şunlardır:

TEMA 1	Bireylerin sosyal, zihinsel, duygusal ve fiziksel gelişimine katkı sağlayan ve her bireyin en temel hakkı olan eğitime; bireylerin ekonomik, sosyal, kültürel, demografik farklılıkları ve dezavantajlarından etkilenmeksizin eşit ve adil şartlar altında katılım ve tamamlamalarına imkân ve ortam sağlamak
TEMA 2	Eğitim Öğretim süreçlerinde; yetkin, girişimci, yenilikçi yaratıcı ve evrensel ölçütlerde bilgi, beceri, tutum ve davranışlar kazandırılan, iletişime açık, özgüveni ve sorumluluk bilinci yüksek, sağlıklı bireyler yetiştirmek.
TEMA 3	Kurumun, beşeri, fiziki ve mali altyapı süreçlerini tamamlayıp, yönetimin ve organizasyon süreçlerini geliştirerek, enformasyon kullanımını artırıp 'kurumsal kapasitesini' geliştirmek.

2024-2028 STRATEJİK PLAN TEMEL YAPISI

1-EĞİTİM VE ÖĞRETİME ERİŞİMİN ARTIRILMASI

Eğitime ve Öğretime Erişim: Her bireyin hakkı olan eğitime ekonomik, sosyal, kültürel ve demografik farklılık ve dezavantajlarından etkilenmeksizin eşit ve adil şartlar altında ulaşabilmesi ve bu eğitimi tamamlayabilmesidir.

Eğitim Ve Öğretime Erişimin Bileşenleri:

1.1.Eğitim ve Öğretime Katılım

1.1.1.Okul öncesi eğitimde okullaşma

1.1.2.İlköğretimde okullaşma

1.1.2.1.İlkokul

1.2.Eğitim ve Öğretimi Tamamlama

1.2.1.İlköğretimi tamamlama

1.2.1.1.İlkokula devam

2-EĞİTİM VE ÖĞRETİMDE KALİTENİN ARTIRILMASI

Kaliteli Eğitim Ve Öğretim: Eğitim ve öğretim kurumlarının mevcut imkânlarının en iyi şekilde kullanılarak her kademedeki bireye ulusal ve uluslararası ölçütlerde bilgi, beceri, tutum ve davranışın kazandırılmasıdır.

Eğitim Ve Öğretimde Kalitenin Bileşenleri:

2.1. Öğrenci Başarısı ve Öğrenme Kazanımları

2.1.1.Öğrenci

2.1.1.1.Hazır oluş

2.1.1.2.Sağlık

2.1.1.3.Erken çocukluk eğitimi

2.1.1.4.Kazanımlar

2.1.2.Öğretmen

2.1.3.Öğretim Programları ve Materyalleri

2.1.4.Eğitim - Öğretim Ortamı ve Çevresi

2.1.5.Program ve türler arası geçişler

2.1.6.Rehberlik

2.1.7.Ölçme ve Değerlendirme

2.1.8.İzleme ve Değerlendirme

2.2. Eğitim ve Öğretim ile İstihdam İlişkisinin Geliştirilmesi

2.1.9.Bir Üst Öğrenime Hazırlama

2.1.10.Hayata ve İstihdama Hazırlama

2.1.11.Akreditasyon

3-KURUMSAL KAPASİTENİN GELİŞTİRİLMESİ

Kurumsal Kapasite Geliştirme: Kurumsallaşmanın geliştirilmesi adına kurumun beşeri, fiziki ve mali altyapı süreçlerini tamamlama, yönetim ve organizasyon süreçlerini geliştirme, enformasyon teknolojilerinin kullanımını artırma süreçlerine bütünsel bir yaklaşımdır.

Kurumsal Kapasitenin Geliştirilmesinin Bileşenleri:

3.1. Beşeri Alt Yapı

3.1.1. İnsan kaynakları planlaması

3.1.1.1. Öğretmen

3.1.1.2. Yönetici

3.2. Fiziki ve Mali Alt Yapı

3.1.6. Okul bazlı bütçeleme ve finansal kaynakların etkin dağıtımı

3.1.7. Eğitim tesisleri ve alt yapı

3.1.8. Donatım

3.3. Yönetim ve Organizasyon

3.1.9. Kurumsal yapının iyileştirilmesi

3.1.10. Bürokrasinin azaltılması

3.1.15. Kurumsal Rehberlik ve Denetim

3.4. Enformasyon Teknolojilerinin Kullanımının Artırılması

3.1.17. Elektronik ağ ortamlarının etkinliğinin artırılması

3.1.18. Elektronik veri toplama ve analiz

3.1.19. Elektronik veri iletimi ve bilgi paylaşımı

TEMA 1

EĞİTİM VE ÖĞRETİME ERİŞİMİN ARTIRILMASI

Bireylerin sosyal, zihinsel, duygusal ve fiziksel gelişimine katkı sağlayan ve her bireyin en temel hakkı olan eğitime; bireylerin ekonomik, sosyal, kültürel, demografik farklılıkları ve dezavantajlarından etkilenmeksizin eşit ve adil şartlar altında katılım ve tamamlamalarına imkân ve ortam sağlamak.

TEMA 1		Eğitim ve Öğretime Erişim					
Okul/Kurum Türü:		İlkokul					
AMAÇ-1		Öğrencilerin beslenme alışkanlıklarını sağlıklı bir çizgiye çekmek.					
HEDEF-1.1.		Kayıt bölgesinde yer alan öğrencilerin okula devam oranlarının artırılması sağlanacaktır.					
Performans Göstergeleri		Plan Dönemi Başlangıç Değeri	2024	2025	2026	2027	2028
20 gün ve üzeri özürsüz devamsızlık yapan öğrenci oranı (%)		%10	%5	%4	%3	%2	%2
. İl-ilçe özel eğitim hizmetleri kurulu tarafından yerleştirilme kararı verilen öğrencilerin kayıt yaptırma oranı (%)		%50	%75	%80	%80+	%80+	%80+

Stratejiler	<p>S-1.1.1.Devamsızlık nedenleri tespit edilerek okul-aile-öğrenci işbirliği ile devamsızlık sorunlarını azaltmaya yönelik görüşmeler yapılacaktır.</p> <p>Okul rehberlik servisi aracılığı ile sürekli devamsızlık yapan öğrencilerle görüşülerek okul tarafından çözülebilecek sorunların giderilmesi sağlanacaktır.</p> <p>İl-ilçe özel eğitim hizmetleri kurulu tarafından yerleştirilme kararı verilen öğrencilerden kayıt yaptırmayanlar tespit edilerek önlemeye yönelik tedbirler alınacaktır.</p> <p>Öğrencilerin uygun eğitim ortamlarına yönlendirilmesi amacıyla yeniden eğitsel değerlendirme ve tanılama yapılması için Rehberlik ve Araştırma Merkezi'ne (RAM) yönlendirme yapılacaktır.</p>
--------------------	---

TEMA 2

EĞİTİM VE ÖĞRETİMDE KALİTENİN ARTIRILMASI

Eğitim Öğretim süreçlerinde; yetkin, girişimci, yenilikçi yaratıcı ve evrensel ölçütlerde bilgi, beceri, tutum ve davranışlar kazandırılan, iletişime açık, özgüveni ve sorumluluk bilinci yüksek, sağlıklı bireyler yetiştirmek.

TEMA-2	Eğitim Ve Öğretimde Kalitenin Artırılması					
Okul/Kurum Türü:	İlkokul					
AMAÇ-2	Öğrencilerin beslenme alışkanlıklarını sağlıklı bir çizgiye çekmek.					
HEDEF-2.1	Velileri sağlıklı beslenme konusunda bilinçlendirerek, öğrencilerin fastfood, gazlı içecek, yağlı çerez vb.. sağlıksız ürünleri tüketmesini 2028 yılı sonuna kadar %90 oranında azaltmak.					
Performans Göstergeleri	Plan Dönemi Başlangıç Değeri	2024	2025	2026	2027	2028
Velilere ve öğrencilere verilen bilgilendirme toplantılarına katılım oranı.	%50	%60	%70	%75	%80	%85
Velilere ve öğrencilere verilen bilgilendirme toplantılarına katılım sayısı.	42	50	55	60+	60+	60+
Stratejiler	<p>2.1.1. Okul kantininde bu tür gıdaların satışı en aza indirilmesi,</p> <p>2.1.2. Yapılan veli toplantılarıyla öğrencinin okula gelirken evinde sağlıklı bir yemek yiyerek okula gelmesinin yararları her veli toplantısında gündeme alınarak bilgi verilmesi,</p> <p>2.1.3. Beslenme alışkanlıkları konusunda afis çalışması yapılması,</p> <p>2.1.4. Sınıf içinde beslenme saatlerinin yapılması,</p> <p>S10 Öğrenci seviyesi ve öğretim programı kazanımlarına uygun olarak geleneksel çocuk oyunları ders içi etkinliklerde kullanılacaktır.</p>					

	S11 Eğitim- öğretim yılı içerisinde okullarda geleneksel çocuk oyunları şenliği yapılacaktır.
--	---

TEMA2	Eğitim ve Öğretimde Kalite					
Okul/Kurum Türü:	İlkokul					
AMAÇ-3	Öğrencilerimize kitap okuma alışkanlığı kazandırmak.					
HEDEF-3.1	Okuldaki tüm öğrencilere 2028 yılı plan dönemi sonu itibariyle her ay en az 2 kitap okumayı alışkanlık haline getirmek					
Performans Göstergeleri	Plan Dönemi Başlangıç Değeri	2024	2025	2026	2027	2028
Okul kütüphanesinden yararlanan öğrenci sayısı	75	80	85	85+	85+	85+
Okulda öğrenci başına düşen aylık kitap okuma sayısı	2	2,25	2,50	2,75	3	3+
Stratejiler	<p>3.1.1. Veli toplantılarında kitap okumanın önemi her zaman bir gündem maddesi olarak alınması</p> <p>3.1.2. Yapılan planlamayla haftada 20 dk. tüm okulun aynı anda kitap okunması,</p> <p>3.1.3. Her öğrenciye bir kitap aldırılarak sınıf seviyelerinde öğrenciler arasında değişim yaptırılarak az maliyetle çok kitap okumaları sağlanması,</p> <p>3.1.4. Okul Aile Birliği ve hayırsever katkıları ile alınan yeni kitaplar okul öğrencilerinin kullanımına sunulması,</p> <p>3.1.5. Dönem içerisinde en çok kitap okuyan ilk üç öğrenci karne törenlerinde ödüllendirilmesi.</p>					

TEMA 2	Eđitim ve Öğretimde Kalite					
Okul/Kurum Türü:	ilkokul					
AMAÇ-4	Öğrencilerde temizlik ve hijyen bilinci oluşturmak.					
HEDEF-4.1 – 4.2	<p>Stratejik Hedef 4.1. Öğrencilerin başta sınıf olmak üzere, tuvaletleri, koridorları ve okul bahçesini temiz tutmalarını sağlamak.</p> <p>Stratejik Hedef 4.2. Öğrencilerde hijyen bilinci geliştirerek yaşanan sağlık problemlerini aza indirmek.</p>					
Performans Göstergeleri	Plan Dönemi Başlangıç Deđeri	2024	2025	2026	2027	2028
4.1. Haftalık/aylık olarak yapılan deđerlendirmelerde belirlenen temizlik kriterlerine uygun sınıf sayıları.	3	4	5	6	8	8
4.2. Hastalık nedeniyle alınan izin ve raporlarda düşüş oranları.	%50	%45	%35	%35	%30	%30
Stratejiler	<p>4.1.1 Okulca sınıf,tuvaletler, koridor ve bahçe temizlik kurallarının belirlenmesi.</p> <p>4.1.2. Sınıfların kendi temizlik ve düzenleri hakkında kurallarını belirlemeleri.</p> <p>4.1.3. Belirlenen kuralların sınıflarda asılması, temizlik ile ilgi resim, şiir, yazıların hazırlanması.</p> <p>4.1.4. Temizlik konusunda gösterdikleri çabalar nedeniyle bireysel olarak öğrencilere ve sınıflara çeşitli şekillerde ödüllendirmeler yapılması.</p> <p>4.2.1. Hijyen'in Önemi konusunda öğretmenlerin bilgilendirici çalışmalar yapması.</p> <p>4.2.2. Sivil toplum kuruluşlarıyla işbirliği yapılması.</p>					

TEMA 2	Eđitim ve Öğretimde Kalite					
Okul/Kurum Türü:	İlkokul					
AMAÇ- 5	Okuldaki tüm çalışanların mesleki becerilerini artırmak ve kişisel gelişimlerine destek olmak.					
HEDEF- 5/1-2-3	<p>Stratejik Hedef 5.1. Çalışanların mesleki ve teknolojik alanlarda açılan mahalli hizmet içi kurs ve seminerlerine katılımını artırmak</p> <p>Stratejik Hedef 5.2. Öğretmenlerin teknolojiyi bir araç olarak etkin kullanma kapasitelerini arttırmak.</p> <p>Stratejik Hedef 5.3. Öğretmenlere sınıf yönetimi ve öğrenme yöntemleri ile ilgili bilgi ve becerilerinin artırmak.</p>					
Performans Göstergeleri	Plan Dönemi Başlangıç Deđeri	2024	2025	2026	2027	2028
5.1. Düzenlenen hizmet içi eğitim, kurs ve seminerlere katılan öğretmen sayıları	4	5	6+	6+	6+	7+
5.2. Teknolojik donanımları derslerinde kullanan öğretmen sayısı.	5	6	7	7	8+	8+
5.3. Öğretmenlere yönelik verilen seminer sayısı.	2	3	3	3+	3+	3+
Stratejiler	<p>5.1.1: Öğretmenlerin mesleki alanda ve teknolojik alanda gelişimini sağlayacak seminerlerin duyurulması</p> <p>5.1.2: Dersliklerde ve okuldaki teknolojik donanımın en etkili şekilde kullanımını için planlama yapılması</p> <p>5.2.1: Eğitimde kullanılabilir ve okul envanterinde bulunan teknolojik araçların belirlenmesi,</p> <p>5.2.2 Belirlenen teknolojik araçların etkin kullanımı konusunda oluşturulan ekip tarafından eğitim ve bilgilendirme yapılması,</p> <p>5.2.3: Okul içerisinde yürütülen rutin işlerin bazılarında örnek</p>					

	<p>uygulamalarla öğretmenlerin konuya dikkatini çekerek hedefe yönelik katkı sağlamalarını sağlamak</p> <p>5.2.4: Öğretmenler tarafından öğrencilere yönelik yapılan çalışmalardan seçilen güzel örneklerin okul içerisinde sergilenerek yaygınlaşmasının sağlanması.</p> <p>5.2.5: Öğretmenlerin derslerde görsel ve işitsel eğitim araçlarını daha fazla kullanmalarının sağlanması.</p> <p>5.3.1: Öğretmenlere rehberlik servisi, sivil toplum kuruluşları, üniversiteler, hizmet içi eğitimler vb. aracılığıyla seminerler verilmesi.</p>
--	--

TEMA 2	Eğitim ve Öğretimde Kalite					
Okul/Kurum Türü:	İlkokul					
AMAÇ-6	Velinin öğrenci gelişiminde etkin rol almasını sağlamak.					
HEDEF- 6/1-2-3-4	<p>Stratejik Hedef 6.1. Velinin öğrencinin gelişim aşamaları ile ilgili bilgi sahibi olmasını sağlamak.</p> <p>Stratejik Hedef 6.2. Öğrencinin akademik başarısını artırmak ve kişisel gelişimini destekleme noktasında veliyi etkin hale getirmek.</p> <p>Stratejik Hedef 6.3. Veliye çocuklarının gelişim dönemlerine göre risk faktörlerini bilme ve bunlara uygun yaklaşımları sergileyebilecek becerileri kazandırmak.</p> <p>Stratejik Hedef 6.4 Velinin okula ve öğretmenlere karşı tutumlarında olumlu bir algıya sahip olmasını sağlamak.</p>					
Performans Göstergeleri	Plan Dönemi Başlangıç Değeri	2024	2025	2026	2027	2028
Velilere yönelik yapılan seminer ve proje çalışmalarının sayısı.	1	2	3	4	4+	4+

Yapılan çalışmalara katılan veli sayıları	35	45	55	60	60+	60+
Veli toplantılarına velilerin katılım sayıları.	42	50	60	60+	60+	60+
Veli memnuniyet anketlerinde memnuniyet artış oranı	%70	%75	%80	%85	%85+	%85+
Stratejiler	<p>6.1.1.Rehberlik servisi, sınıf öğretmenleri, sivil toplum kuruluşları, diğer kamu ve kuruluşlarından destek alarak velilere ilgili konularda seminerler yapılması.</p> <p>6.2.1.Öğrenci devamsızlıkları, öğrencinin sınıf içi davranışları, ilgi ve yetenekleri, akademik başarıları vb. konularda veli toplantıları dışında da sürekli ve düzenli olarak öğretmen, rehberlik servisi ve idare olarak veliye bilgilendirmeler yapılması.</p> <p>6.3.1.Anne babaların veli olarak evdeki sorumlulukları ve çocuklarına karşı sergilemeleri gereken tutumlar hakkında rehberlik servisi ve sınıf öğretmenleri tarafından bilgilendirici çalışmalar yapılması.</p> <p>6.3.2.Rehberlik servisi, sınıf öğretmenleri ve konuyla ilgili uzman kişilerin desteğiyle velilere risk faktörleri, riskli davranışlar hakkında eğitici çalışmalar yapılması.</p> <p>6.4.1.Sınıf öğretmenleri, okul idaresi ve rehberlik servisinin velileri okula getirecek etkinlikler, eğlenceler, eğitimler ve projeler yapması.</p>					

TEMA 2	Eğitim ve Öğretimde Kalite					
Okul/Kurum Türü:	ilkokul					
AMAÇ-7	Geri dönüşüm ve çevre bilinci konusunda öğrencileri bilinçli hale getirebilmek.					
HEDEF- 7/1-2-3	<p>Stratejik Hedef 7.1. Atıkların gruplara ayrılarak toplanması ve geri dönüşüm oranının %90 oranına çıkarılması.</p> <p>Stratejik Hedef 7.2. Geri Dönüşümle ilgili çalışma yapan STK'larla işbirliğinin artması.</p> <p>Stratejik Hedef 7.3. kağıt dışında cam, plastik, pil, metal, yağ vb. geri dönüşüm kutularının çeşitliliğinin artması.</p>					
Performans Göstergeleri	Plan Dönemi	2024	2025	2026	2027	2028

	Başlangıç Değeri					
7.1.Okulda geri dönüşüme kazandırılan atıkların miktarı	%50	%60	%70	%75	%80	%90
7.2.İşbirliği yapılan STK sayısı	1	2	2+	2+	2+	2+
7.3.geri dönüşüm kutularındaki çeşitlilik sayısı (yağ, cam, plastik, metal, elektronik, organik vb.)	1	2	3	3+	3+	3+
Stratejiler	<p>7.1.1: Öğrencilere atıkların neden geri dönüşüme kazandırılması gerektiği konusunda çarpıcı örnekler ve sunumlarla bilgi verilmesi</p> <p>7.1.2: Okulun uygun yerlerine kâğıt atık toplama kutularının yerleştirilmesi, bu kutularda biriken kâğıt atıkların uygun bir depoda biriktirilmesi ve depo kapasitesinin dolmasına yakın firma tarafından atıkların alınması.</p> <p>7.1.3: Yılsonunda öğrencilerin kullandıkları ders kitaplarının toplanarak geri dönüşüme kazandırılması</p> <p>7.1.4: sınıflarımıza da geri dönüşüm kutularının yerleştirilmesi.</p> <p>7.2.1: Derneklerle işbirliği oluşturulacak görüşmelerin yapılması. İki tarafında uygun olacağı vaktin planlanması.</p> <p>7.3.1: Belediyelerle, STK'larla ve derneklerle işbirliği sağlanarak değişik özelliklere sahip geri dönüşü kutularının okulumuza kazandırılması.</p>					

TEMA 2	Eğitim ve Öğretimde Kalite					
Okul/Kurum Türü:	ilkokul					
AMAÇ-8	Öğrencilerin ilgi ve yetenekleri doğrultusunda kendilerini ifade edebilecekleri, geliştirebilecekleri, deşarj edebilecekleri faaliyetlere yönlendirmek.					
HEDEF- 8/1-2	<p>Stratejik Hedef 8.1. Okulda düzenlenen sosyal-kültürel ve sportif faaliyetlerin sayısını ve öğrenci katılım sayısını artırmak</p> <p>Stratejik Hedef 8.2. Okulda düzenlenen sosyal-kültürel ve sportif faaliyetlerin çeşitliliğinin</p>					
Performans Göstergeleri	Plan Dönemi	2024	2025	2026	2027	2028

	Başlangıç Değeri					
8.1.1:Okulda düzenlenen sosyal-kültürel ve sportif faaliyetlerin sayısı.	2	3	4	5+	5+	5+
8.1.1:Okulda düzenlenen sosyal-kültürel ve sportif faaliyetlere katılan öğrenci sayısı.	40	60	75	80	100+	100+
8.2.1. Okulda düzenlenen sosyal-kültürel ve sportif faaliyetlerin çeşitlilik sayısı	2	3	4	5+	5+	5+
Stratejiler	<p>8.1.1. Alan öğretmenlerinin kendi alanlarına giren konularda en az 1 kurs/çalışma/faaliyet etkinlik oluşturması.</p> <p>8.1.2. Rehberlik çalışmaları kapsamında öğrencilere ilgi ve yetenekleri hakkında testler yapması ve ilgi alanları doğrultusunda yönlendirilmesi.</p> <p>8.1.3. Sınıf öğretmenleri velilerle görüşerek çocuğun gelişiminde bu tarz faaliyetlerin önemi hakkında velileri bilinçlendirici çalışmalar yapması.</p> <p>8.1.4. sosyal kültürel faaliyetlerde başarılı olan öğrencilerin sınıf içi ve okul önünde ödüllendirmelerin yapılması</p> <p>8.2.1. Belediyelerle, STK'larla ve derneklerle, sosyal kültürel faaliyetlerin çeşitliliğinin arttırılmasına yönelik işbirliğinin yapılması.</p>					

TEMA 3 KURUMSAL KAPASİTENİN GELİŞTİRİLMESİ

Kurumun, beşeri, fiziki ve mali altyapı süreçlerini tamamlayıp, yönetim ve organizasyon süreçlerini geliştirerek, enformasyon kullanımını artırıp 'kurumsal kapasitesini' geliştirmek

TEMA 3	Kurumsal Kapasite					
Okul/Kurum Türü:	İlkokul					
AMAÇ- 9	Okulumuzun beşeri, fiziki ve mali alt yapı eksikliklerini gidermek.					
HEDEF-9/1-2-3	Stratejik Hedef 9.1. Kaliteli bir eğitim için 2023-2024 yılı plan dönemi sonunda gerekli olan araç gereç ve donanımlardaki eksiklerin en az % 60 seviyesine, takip eden 5 yıllık süreçte de her yıl en az %5 daha eklenerek eksikliklerin tamamen giderilmeye çalışılması. Stratejik Hedef 9.2. İki yıl içinde sınıf kapıları, sıraları, duvarları, pencereleri bakımdan geçirilerek iyileştirilmesi. Stratejik Hedef 9.3. okul iç ve dış merdivenleriyle dış duvarlarında gerekli önlemlerin alınması ve gerekli bakımların yapılması.					
Performans Göstergeleri	Plan Dönemi Başlangıç Değeri	2024	2025	2026	2027	2028
9.1. Eğitim-öğretiminin ihtiyaç duyduğu araç gereç ve donanım sayılarının artışı.	%60	%65	%70	%75	%80	%90+
9.2.1. bakımdan geçirilen kapı sayıları	8	2	-	-	-	-
9.2.2. bakımdan geçirilen sıra sayıları	20	30	40	50	50+	50+
9.2.3. boyanan sınıf sayıları	2	8	-	-	-	-
9.2.4. bakımdan geçen pencere sayıları	0	20	-	-	-	-

Stratejiler	<p>9.1.1. Koridorların eğitim-öğretime uygun bir şekilde düzenlenmesi</p> <p>9.1.2. Dersliklerdeki araç-gereçlerdeki eksikliklerinin belirlenmesi</p> <p>9.1.3. Belirlenen malzeme ihtiyaçları ilgili makamlardan prosedüre uygun olarak istenmesi için gerekli yazışmalar yapılması</p> <p>9.1.5. Okul Aile Birliği katkıları ile eksik ihtiyaçların tamamlanması çalışmaları yapılması</p> <p>9.1.6. Öğrenci, öğretmen, veli, Okul Aile Birliği işbirliğiyle sınıfların ve okul bahçesinin yeniden düzenlenerek daha hijyenik ve güzel hale gelmelerinin sağlanması.</p> <p>9.1.7. Belirlenen malzeme ihtiyaçları ilgili makamlardan prosedüre uygun olarak istenmesi için gerekli yazışmalar yapılması</p> <p>9.1.8. Okul Aile Birliği katkıları ile eksik ihtiyaçların tamamlanması çalışmaları yapılması</p> <p>9.2.1.Bakım ihtiyacı olan sınıf donanımlarının tespit edilmesi, bütçe planlamasının yapılması, planlamaya uygun olarak gerekli önlemlerin alınarak bakımların yapılması.</p> <p>9.3.1. merdivenler ve dış duvarlara yönelik okul aile birliği ile bütçe planlaması yapılması.</p> <p>9.3.2. belediyeler, İlçe MEM, STK'lar ile işbirliği yapılarak gereken desteklerin sağlanması, planlama doğrultusunda ekiplerin oluşturulması, gerekli çalışmaların yapılması.</p>
--------------------	---

TERME YENİMAHALLE İLKOKULU 2024-2028 STRATEJİK PLAN MALİYETLENDİRME TABLOSU

STRATEJİK PLAN AMAÇ VE HEDEFLER	2023	2024	2025	2026	2027
STRATEJİK AMAÇ 2: Öğrencilerin beslenme alışkanlıklarını sağlıklı bir çizgiye çekmek.	1.000,00 ₺	1.000,00 ₺	1.200,00 ₺	1.300,00 ₺	1.400,00 ₺
Stratejik Hedef 2.1. Velileri sağlıklı beslenme konusunda bilinçlendirerek, öğrencilerin fastfood, gazlı içecek, yağlı çerez vb.. sağlıksız ürünleri tüketmesini 2023 yılı sonuna kadar %90 oranında azaltmak.	1.000,00 ₺	1.000,00 ₺	1.200,00 ₺	1.300,00 ₺	1.400,00 ₺
STRATEJİK AMAÇ 3: Öğrencilerimize kitap okuma alışkanlığı kazandırmak.	4.000,00 ₺	5.000,00 ₺	6.000,00 ₺	7.000,00 ₺	8.000,00 ₺
Stratejik Hedef 3.1. Okuldaki tüm öğrencilere 2023 yılı plan dönemi sonu itibariyle her ay en az 2 kitap okumayı alışkanlık haline getirmek	4.000,00 ₺	5.000,00 ₺	6.000,00 ₺	7.000,00 ₺	8.000,00 ₺
STRATEJİK AMAÇ 4: Öğrencilerde temizlik ve hijyen bilinci oluşturmak.	6.500,00 ₺	7.200,00 ₺	8.500,00 ₺	9.700,00 ₺	11.000,00 ₺
Stratejik Hedef 4.1. Öğrencilerin başta sınıf olmak üzere, tuvaletleri, koridorları ve okul bahçesini temiz tutmalarını sağlamak.	6.000,00 ₺	6.500,00 ₺	7.500,00 ₺	8.500,00 ₺	9.500,00 ₺
Stratejik Hedef 4.2. Öğrencilerde hijyen bilinci geliştirerek yaşanan sağlık problemlerini azaltmak.	500,00 ₺	700,00 ₺	1.000,00 ₺	1.200,00 ₺	1.500,00 ₺
STRATEJİK AMAÇ 5: Okuldaki tüm çalışanların mesleki becerilerini artırmak ve kişisel gelişimlerine destek olmak.	8.400,00 ₺	10.000,00 ₺	12.000,00 ₺	14.000,00 ₺	16.000,00 ₺
Stratejik Hedef 5.1. Çalışanların mesleki ve teknolojik alanlarda açılan mahalli hizmet içi kurs ve seminerlerine katılımını artırmak	700,00 ₺	1.000,00 ₺	1.500,00 ₺	2.000,00 ₺	2.500,00 ₺
Stratejik Hedef 5.2. Öğretmenlerin teknolojiyi bir araç olarak etkin kullanma kapasitelerini arttırmak.	7.000,00 ₺	8.000,00 ₺	9.000,00 ₺	10.000,00 ₺	11.000,00 ₺
Stratejik Hedef 5.3. Öğretmenlere sınıf yönetimi ve öğrenme yöntemleri ile ilgili bilgi ve becerilerinin artırmak.	700,00 ₺	1.000,00 ₺	1.500,00 ₺	2.000,00 ₺	2.500,00 ₺
STRATEJİK AMAÇ 6: Velinin öğrenci gelişiminde etkin rol almasını sağlamak.	2.700,00 ₺	4.300,00 ₺	5.900,00 ₺	7.500,00 ₺	9.100,00 ₺
Stratejik Hedef 6.1. Velinin öğrencinin gelişim aşamaları ile ilgili bilgi sahibi olmasını sağlamak.	500,00 ₺	1.000,00 ₺	1.500,00 ₺	2.000,00 ₺	2.500,00 ₺
Stratejik Hedef 6.2. Öğrencinin akademik başarısını artırmak ve kişisel gelişimini destekleme noktasında veliyi etkin hale getirmek.	600,00 ₺	900,00 ₺	1.200,00 ₺	1.500,00 ₺	1.800,00 ₺
Stratejik Hedef 6.3. Veliye çocuklarının gelişim dönemlerine göre risk faktörlerini bilme ve bunlara uygun yaklaşımları sergileyebilecek becerileri kazandırmak.	600,00 ₺	900,00 ₺	1.200,00 ₺	1.500,00 ₺	1.800,00 ₺
Stratejik Hedef 6.4 Velinin okula ve öğretmenlere karşı tutumlarında olumlu bir algıya sahip olmasını sağlamak.	1.000,00 ₺	1.500,00 ₺	2.000,00 ₺	2.500,00 ₺	3.000,00 ₺
STRATEJİK AMAÇ 7: Geri dönüşüm ve çevre bilinci konusunda öğrencileri bilinçli hale getirebilmek.	900,00 ₺	1.800,00 ₺	2.700,00 ₺	3.600,00 ₺	4.500,00 ₺
Stratejik Hedef 7.1. Atıkların gruplara ayrılarak toplanması ve geri dönüşüm oranının %90 oranına çıkarılması.	400,00 ₺	800,00 ₺	1.200,00 ₺	1.600,00 ₺	2.000,00 ₺
Stratejik Hedef 7.2. Geri Dönüşümle ilgili çalışma yapan STK'larla işbirliğinin artması.	100,00 ₺	200,00 ₺	300,00 ₺	400,00 ₺	500,00 ₺
Stratejik Hedef 7.3. kağıt dışında cam, plastik, pil, metal, yağ vb. geri dönüşüm kutularının çeşitliliğinin artması	400,00 ₺	800,00 ₺	1.200,00 ₺	1.600,00 ₺	2.000,00 ₺

STRATEJİK AMAÇ 8: Öğrencilerin ilgi ve yetenekleri doğrultusunda kendilerini ifade edebilecekleri, geliştirebilecekleri, deşarj edebilecekleri faaliyetlere yönlendirmek.	9.000,00 ₺	13.000,00 ₺	17.000,00 ₺	23.000,00 ₺	28.000,00 ₺
Stratejik Hedef 8.1. Okulda düzenlenen sosyal-kültürel ve sportif faaliyetlerin sayısını ve öğrenci katılım sayısını artırmak	5.000,00 ₺	7.000,00 ₺	9.000,00 ₺	11.000,00 ₺	13.000,00 ₺
Stratejik Hedef 8.2. Okulda düzenlenen sosyal-kültürel ve sportif faaliyetlerin çeşitliliğinin artırılması.	4.000,00 ₺	6.000,00 ₺	8.000,00 ₺	12.000,00 ₺	15.000,00 ₺
STRATEJİK AMAÇ 9: Okulumuzun beşeri, fiziki ve mali alt yapı eksikliklerini gidermek.	19.500,00 ₺	32.500,00 ₺	39.500,00 ₺	32.500,00 ₺	27.000,00 ₺
Stratejik Hedef 9.1. Kaliteli bir eğitim için 2022-2023 yılı plan dönemi sonunda gerekli olan araç gereç ve donanımlardaki eksiklerin en az % 60 seviyesine, takip eden 5 yıllık süreçte de her yıl en az %5 daha eklenerek eksikliklerin tamamen giderilme çalışması.	10.000,00 ₺	13.000,00 ₺	16.000,00 ₺	18.000,00 ₺	20.000,00 ₺
Stratejik Hedef 9.1. Okul kütüphanesinin iyileştirilmesi çalışmaları	1.000,00 ₺	5.000,00 ₺	1.000,00 ₺	1.000,00 ₺	1.000,00 ₺
Stratejik Hedef 9.2. İki yıl içinde sınıf kapıları, sıraları,duvarları,pencelereleri bakımdan geçirilerek iyileştirilmesi.	3.000,00 ₺	5.000,00 ₺	5.000,00 ₺	4.000,00 ₺	2.000,00 ₺
Stratejik Hedef 9.3. okul iç ve dış merdivenleriyle dış duvarlarında gerekli önlemlerin alınması ve gerekli bakımların yapılması.	2.000,00 ₺	2.000,00 ₺	500,00 ₺	2.000,00 ₺	500,00 ₺
TOPLAM MALİYETLER	52.000,00 ₺	74.800,00 ₺	92.800,00 ₺	98.600,00 ₺	105.000,00 ₺

5. İZLEME VE DEĞERLENDİRME

Cumhuriyet İlkokulu 2024-2028 stratejik planı okulun sosyal çevre, okul imkanları ve sosyoekonomik yapı gözönünde bulundurularak hazırlanmıştır. Bu 5 yıllık plan uygulanırken gerçekleşen hedefler, gerçekleşmeyen hedefler her yılsonunda OGYE ekibi tarafından değerlendirilerek raporlanacak. Gerçekleşmeyen hedefler revizyon yapılarak bir sonraki yıl içerisinde geliştirilmeye çalışılacaktır. Uygulamalarda karşılaşılabilecek en büyük problem maddi kaynakların sağlanması olacaktır. Netice itibarıyla okul velisi ve çevre sosyoekonomik yapısına bakıldığında okulun kendi döner sermayeli finansal kaynakları bulunmamaktadır. Bunlarla ilgili olarak bakanlık, il, ilçe MEM kaynakları, belediye ve diğer sivil toplum kuruluşları aracılığıyla kaynak sağlanmaya çalışılacaktır.

Temalarda belirtilen amaçlar doğrultusunda stratejik hedeflerin gerçekleştirilmesiyle ilgili olarak aşağıda görev alanı belirtilen kişiler tarafından uygulanacaktır.

TEMALAR	TEMA KONUSU	GÖREVLİ KİŞİLER
TEMA 1	Eğitim Öğretime Erişim	1-Salih YALÇINKAYA 2-Nuh KAYA 3-Kader Beslen KASAP 4-Engin ÖZCAN
TEMA 2	Eğitim Öğretimde Kalitenin Artırılması	1-Zehra DELLAL 2-Fatih KINALI 3-Murat AKTAŞ 4-Bedia KASAPOĞLU 5-Sonerhan SAĞLAM 6-Zeynep E.SORHAN 7-Erdal ŞENGÜL 8-Sezgin BATTAL 9-İsmail SOLMAZ
TEMA 3	Kurumsal Kapasitenin Geliştirilmesi	1-Nihat GÜNEŞ 2-İhsan ZAVALSIZ 3-Tülay SOLMAZ 4-Yasemin Y. DEVRANLI

15/04/2024

Salih YALÇINKAYA
Okul Müdürü